


# SRJMK 2021+

**Strategie rozvoje Jihomoravského  
kraje 2021+**

**Příloha II – přípravná fáze (audit strategických  
dokumentů, analýza ZIS, zhodnocení  
naplňování předchozí strategie)**



<b>Název dokumentu:</b>	Strategie rozvoje Jihomoravského kraje 2021+
<b>Část dokumentu:</b>	Příloha II – audit strategických dokumentů, analýza ZIS, zhodnocení naplňování předchozí strategie
<b>Objednatel:</b>	Jihomoravský kraj Žerotínovo nám. 449/3 601 82 Brno
<b>Kontaktní osoby:</b>	Ing. Pavel Fišer, Ph.D., oddělení strategického rozvoje odboru regionálního rozvoje Krajského úřadu Jihomoravského kraje Mgr. Lucie Bravencová, oddělení strategického rozvoje odboru regionálního rozvoje Krajského úřadu Jihomoravského kraje
<b>Zpracovatel:</b>	 <b>MOORE Czech Republic</b> <b>Moore Czech Republic s.r.o.</b> Karolinská 661/4 186 00 Praha Czech Republic <a href="http://www.moore-czech.cz">www.moore-czech.cz</a>
<b>Zpracovatelský tým:</b>	Ing. Radovan Hauk, Jednatel Ing. Aleš Nechuta, M.A., Manager PhDr. Martin Hokeš, Manager Ing. Tomáš Křapáček, Senior Consultant Mgr. Tomáš Černý, Consultant Ing. Martin Kukačka, Digital Media Manager Bc. Thuy Linh Krejčí, Graphic Designer

## OBSAH

<b>1. Audit strategických dokumentů.....</b>	<b>5</b>
1.1 Přehled vybraných programových dokumentů a koncepcí .....	5
1.2 Evropská úroveň .....	5
1.3 Národní úroveň.....	5
1.3.1 Regionální rozvoj .....	6
1.3.2 Obyvatelstvo a územní struktura .....	7
1.3.3 Ekonomika a trh práce .....	8
1.3.4 Výzkum, vývoj a inovace .....	8
1.3.5 Doprava a dopravní infrastruktura .....	9
1.3.6 Technická infrastruktura .....	10
1.3.7 Veřejné služby a občanská vybavenost .....	10
1.3.8 Životní prostředí .....	12
1.3.9 Rozvoj venkova a zemědělství .....	14
1.4 Krajská úroveň .....	14
1.4.1 Regionální rozvoj, věda, výzkum a inovace .....	14
1.4.2 Sociální oblast.....	16
1.4.3 Zdravotnictví .....	17
1.4.4 Vzdělávání a sport .....	17
1.4.5 Doprava, technická infrastruktura a energetika .....	18
1.4.6 Životní prostředí a zemědělství.....	19
1.4.7 Ostatní .....	19
1.5 Strategické mapy evropské, národní a krajské úrovně.....	21
<b>2. Analýza ZIS.....</b>	<b>24</b>
2.1 Úvod.....	24
2.2 Metodika .....	24
2.2.1 Identifikace zainteresovaných stran .....	24
2.2.2 Vytvoření a analýza zájmu, vlivu a dynamiky chování zainteresovaných stran .....	24
2.2.3 Příprava strategie řízení a komunikace se zainteresovanými stranami .....	24
2.2.4 Samotný výkon řízení a komunikace .....	24
2.3 Identifikace zainteresovaných stran .....	25
2.3.1 Veřejnost .....	25
2.3.2 Jihomoravský kraj .....	25
2.3.3 Samosprávy .....	25



2.3.4 Svazky obcí, místní akční skupiny a regionální stálá konference .....	26
2.3.5 Státní správa .....	26
2.3.6 Podnikatelé .....	27
2.3.7 Vzdělávací instituce .....	27
2.3.8 Inovační centra .....	27
2.3.9 Neziskový sektor .....	27
2.3.10 Média.....	28
2.3.11 Sousední kraje .....	28
2.4 Matice zainteresovaných stran .....	28
2.5 Řízení zainteresovaných stran SRJMK 2021+ .....	29
2.8 Harmonogram SRJMK 2021+ .....	33
<b>3. Zhodnocení naplňování přechozí strategie .....</b>	<b>37</b>
3.1 Úvod .....	37
3.2 Metodický přístup.....	37
3.3 Zhodnocení naplňování cílů SRJMK 2020 .....	38
3.3.1 Analýza ukazatelů výsledku .....	39
Priorita 1. Konkurenceschopná regionální ekonomika v evropském/globálním měřítku.....	39
Priorita 2. Kvalitní a odpovídající nabídka veřejných služeb .....	41
Priorita 3. Rozvoj páteřní infrastruktury a dopravního napojení kraje .....	44
Priorita 4: Dlouhodobá životaschopnost znevýhodněných částí kraje .....	47
3.3.2 Ukazatele dopadu .....	49
3.4 Souhrnné vyhodnocení plnění prioritních os, globálního cíle a dopadu .....	51
3.5 Analýza bariér bránících v plnění cílů a návrh řešení identifikovaných problémů.....	52
3.6 Závěr .....	54

## **1. Audit strategických dokumentů**

### **1.1 Přehled vybraných programových dokumentů a koncepcí**

Tento dokument představuje dostupné a relevantní strategické dokumenty na evropské, národní a krajské úrovni s odpovídající dobou platnosti, které ovlivňují Strategie rozvoje Jihomoravského kraje 2021+ (dále také „SRJMK 2021+“). Na závěr tohoto přehledu je pak seznamovou formou představen výčet programových dokumentů.

### **1.2 Evropská úroveň**

Tato podkapitola představuje shrnutí vybraných programových dokumentů a koncepcí na evropské úrovni, jež mají význam pro regionální rozvoj v ČR a ovlivňují vznik SRJMK 2021+. Přehled strategických dokumentů na úrovni Evropské unie (dále také „EU“) obsahuje stěžejní zastřešující dokumenty ovlivňující rozvojové tendence v ČR a Jihomoravském kraji. Přehled strategických dokumentů na úrovni EU tvoří elektronickou přílohu tohoto dokumentu.

#### **Dohoda o partnerství 2021-2027**

##### **Platnost: 2021-2027**

Dohoda o partnerství je základní zastřešující dokument pro čerpání finančních prostředků z Evropských strukturálních a investičních fondů v programovém období 2021–2027. Dohoda o partnerství je vzhledem ke svému charakteru zastřešujícího strategického dokumentu pro programové období 2021–2027 určující a svým obsahem závazná i pro jednotlivé programové dokumenty.

Předcházející Dohoda o partnerství pro programové období 2014-2020 je zastřešujícím dokumentem pro operační programy, ze kterých bude možné čerpat dotace do roku 2023.

#### **Nařízení Evropského parlamentu a Rady (EU) č. 1303/2013 ze dne 17. prosince 2013 o evropských fondech**

##### **Platnost: od 2013**

Nařízení se zaměřuje na řešení demografické změny s cílem dosažení dlouhého a zdravého pracovního života všech občanů EU. Stanovuje investiční priority v oblasti podpory sociálního začleňování, boje proti chudobě a jakékoli diskriminaci s cílem dostupných, udržitelných a vysoce kvalitních služeb, včetně zdravotnictví a sociálních služeb obecného zájmu.

### **1.3 Národní úroveň**

V rámci této podkapitoly je obsažen souhrn vybraných programových dokumentů a koncepcí na národní úrovni, které svým vymezením ovlivňují SRJMK 2021+. Přehled strategických dokumentů na národní úrovni, členěn dle oblastí odvětvové analýzy SRJMK 2021+, tvoří elektronickou přílohu tohoto dokumentu.

### 1.3.1 Regionální rozvoj

#### Strategický rámec Česká republika 2030

**Platnost: 2021-2030**

Strategický rámec ČR 2030 představuje dokument, který formuluje klíčové oblasti pro rozvoj ČR do roku 2030. Klíčové oblasti se kromě tří pilířů rozvoje (sociálního, environmentálního a ekonomického) věnují životu v regionech a obcích, českému příspěvku k rozvoji na globální úrovni a dobrému vládnutí. Strategický rámec slouží jako platforma pro monitorování kompatibility s mezinárodními závazky (Agenda 2030 a Cíle udržitelného rozvoje OSN) a rovněž jako rámec pro přípravu programového období evropských strukturálních a investičních fondů po roce 2020. Naplnění rámce má za cíl zvýšit kvalitu života ve všech regionech a nasměřuje ČR k rozvoji, který je udržitelný po sociální, ekonomické i environmentální stránce.

#### Strategie regionálního rozvoje ČR 2021+

**Platnost: 2021-2030**

Strategie regionálního rozvoje ČR 2021+ identifikuje tematické oblasti, ve kterých je žádoucí územní přístup. Současně strategie definuje nástroje, jež by měly být realizovány v různých typech území. Cílem strategie je zajištění konkurenceschopnosti, snižování regionálních rozdílů a udržitelného rozvoje regionů. Mezi strategické cíle jsou zařazeny silná metropolitní území, aglomerace, regionální centra a jejich venkovské zázemí, strukturálně postižené regiony, hospodářsky a sociálně ohrožená území a kvalitní plánování regionálního rozvoje přispívající k plnění cílů regionální politiky.

#### Akční plán Strategie regionálního rozvoje ČR 2021-2022

**Platnost: 2021-2022**

Akční plán SRR ČR 2021-2022 je implementačním dokumentem Strategie regionálního rozvoje ČR 2021+, jehož hlavní funkcí je stanovení konkrétního způsobu naplňování strategických cílů, specifických cílů a typových opatření. Dokument pokrývá pět ze šesti strategických cílů SRR ČR.

#### Národní koncepce realizace politiky soudržnosti v ČR po roce 2020

**Platnost: 2021-2027**

Národní koncepce realizace politiky soudržnosti v ČR po roce 2020 určuje oblasti pro financování po roce 2020, tedy identifikovat hlavní priority ČR a v návaznosti na nové podmínky pro poskytování podpory ze strany Evropské komise a optimalizovat zdroje pro jejich pokrytí. Snahou koncepce je především lépe zacílit intervence a zaměřit se na klíčové priority při zachování potřebné flexibility pro zohlednění národních a regionálních potřeb. Koncepce bude rovněž tvořit jádro pro budoucí podobu Dohody o partnerství pro období let 2021 až 2027 a tedy i pro jednotlivé operační programy v Programovém období 2021 až 2027.

#### Integrovaný regionální operační program

**Platnost: 2015-2023**

Integrovaný regionální operační program se zabývá vyváženým rozvojem území, zlepšením veřejných služeb a veřejné správy a zajištěním udržitelného rozvoje v obcích, městech a regionech.

Cíli operačního programu jsou zaměřeny na snižování územních rozdílů, zkvalitnění infrastruktury a posílení konkurenceschopnosti v regionech. Cílem je rovněž posílení veřejných služeb, zaměstnanosti a podpory vzdělanosti, jako jednoho z pilířů zvyšování kvality života obyvatel, a posílením institucionální kapacity veřejné správy, a to prostřednictvím finančních prostředků z Evropského fondu pro regionální rozvoj. Program tvoří pět prioritních os:

- Prioritní osa 1: Konkurenceschopné, dostupné a bezpečné regiony;
- Prioritní osa 2: Zkvalitnění veřejných služeb a podmínek života pro obyvatele regionů;
- Prioritní osa 3: Dobrá správa území a zefektivnění veřejných institucí;
- Prioritní osa 4: Komunitně vedený místní rozvoj;
- Prioritní osa 5: Technická pomoc.

### Operační program Technická pomoc

#### Platnost: 2014-2023

Operační program Technická pomoc 2014-2020 stanovuje základní rámec cílů a strategií k jejich dosažení v oblasti řízení a koordinace Evropských strukturálních a investičních fondů. Jedná se o podpůrný servisní program zajišťující přímou podporu především pro ústřední orgány poskytující institucionální koordinaci a řízení Dohody o partnerství v ČR. Program tvoří dvě prioritní osy:

- Prioritní osa 1: Podpora řízení a koordinace Dohody o partnerství;
- Prioritní osa 2: Jednotný monitorovací systém.

#### 1.3.2 Obyvatelstvo a územní struktura

### Zásady urbánní politiky

#### Platnost: 2017-2023

Cílem zásad urbánní politiky je sjednotit přístupy všech úrovní veřejné správy k rozvoji měst. Jedná se o rámcový dokument urbánní politiky státu, která má průřezový a interdisciplinární charakter. Na jejím vytváření a realizaci se společně a koordinovaně podílejí jednotlivé dílčí politiky, přičemž regionální politika a územní plánování představují pro tuto koordinaci věcný a územní rámec. Zásady obsahují i vývoj urbánní politiky na mezinárodní úrovni spolu s rámcem rozvoje měst v OSN. Dokument definuje pět zásad územního rozvoje:

- Zásada 1 Strategický a integrovaný přístup k rozvoji měst;
- Zásada 2 Polycentrický rozvoj sídelní soustavy;
- Zásada 3 Podpora rozvoje měst jako pólů rozvoje v území;
- Zásada 4 Péče o městské životní prostředí;
- Zásada 5 Zajištění implementace Nové městské agendy.

### 1.3.3 ***Ekonomika a trh práce***

#### **Operační program Zaměstnanost**

**Platnost: 2014-2023**

Operační program Zaměstnanost vymezuje priority pro podporu zaměstnanosti, sociálního začleňování a efektivní veřejné správy z Evropského sociálního fondu v období 2014-2020. Program je zaměřený zejména na je zaměřený také na podporu rovných příležitostí žen a mužů, adaptability zaměstnanců a zaměstnavatelů, dalšího vzdělávání, sociálního začleňování a boje s chudobou, zdravotních služeb, modernizaci veřejné správy a služeb a podporu mezinárodní spolupráce a sociálních inovací v oblasti zaměstnanosti, sociálního začleňování a veřejné správy. Operační program prostřednictvím výzev umožňuje získání finanční podpory v rámci oblastech:

- Prioritní osa 1 Podpora zaměstnanosti a adaptability pracovní síly;
- Prioritní osa 2 Sociální začleňování a boj s chudobou;
- Prioritní osa 3 Sociální inovace a mezinárodní spolupráce;
- Prioritní osa 4 Efektivní veřejná správa;
- Prioritní osa 5 Technická pomoc.

### 1.3.4 ***Výzkum, vývoj a inovace***

#### **Operační program Výzkum, vývoj a vzdělávání**

**Platnost: 2014-2023**

Operační program operační program Výzkum, vývoj a vzdělávání 2014-2020 je dokumentem zpracovaným Ministerstvem školství, mládeže a tělovýchovy. Cílem operačního programu je přispět ke strukturálnímu posunu ČR směrem k ekonomice založené na vzdělané, motivované a kreativní pracovní síle, na produkci kvalitních výsledků výzkumu a jejich využití pro zvýšení konkurenceschopnosti. Operační program prostřednictvím výzev umožňuje získání finanční podpory v rámci oblastech:

- Prioritní osa 1: Posilování kapacit pro kvalitní výzkum;
- Prioritní osa 2: Rozvoj vysokých škol a lidských zdrojů pro výzkum a vývoj;
- Prioritní osa 3: Rovný přístup ke kvalitnímu předškolnímu, primárnímu a sekundárnímu vzdělávání;
- Prioritní osa 4: Technická pomoc.

#### **Operační program Podnikání a inovace pro konkurenceschopnost**

**Platnost: 2014-2023**

Operační program Podnikání a inovace pro konkurenceschopnost 2014-2020 je dokumentem zpracovaným Ministerstvem průmyslu a obchodu. Operační program je předepsán programovým dokumentem, který stanovuje cíle a priority pro efektivní využívání Evropského fondu pro regionální rozvoj (EFRR) za účelem dosažení konkurenceschopné a udržitelné ekonomiky založené na



znalostech a inovacích. Operační program prostřednictvím výzev umožňuje získání finanční podpory v rámci oblastech:

- Prioritní osa 1 Rozvoj výzkumu a vývoje pro inovace;
- Prioritní osa 2 Rozvoj podnikání a konkurenceschopnosti malých a středních podniků;
- Prioritní osa 3 Účinné nakládání energií, rozvoj energetické infrastruktury a obnovitelných zdrojů energie, podpora zavádění nových technologií v oblasti nakládání energií a druhotných surovin;
- Prioritní osa 4 Rozvoj vysokorychlostních přístupových sítí k internetu a informačních a komunikačních technologií;
- Prioritní osa 5 Technická pomoc.

### **1.3.5 Doprava a dopravní infrastruktura**

#### **Koncepce nákladní dopravy ČR 2017-2023 s výhledem do roku 2030**

##### **Platnost: 2017-2023**

Cílem koncepce je vytvořit takové prostředí, ve kterém může logistika a nákladní doprava zajišťovat potřebnou úroveň služeb pro zajištění konkurenceschopnosti ekonomiky a zároveň hospodárně využívat existující zdroje. Jedním z prostředků ke snížení negativních celospolečenských účinků nákladní dopravy na společnost je rovnoměrná dělba přepravní práce mezi jednotlivé druhy dopravy.

#### **Operační program Doprava**

##### **Platnost: 2014-2023**

Operační program Doprava 2014-2020 je dokumentem, na jehož základě je v období 2014 až 2020 realizována finanční podpora z Fondu soudržnosti a Evropského fondu pro regionální rozvoj v ČR. V rámci tohoto operačního programu jsou realizovány zejména dopravní aspekty hlavních strategických cílů Národního rozvojového plánu, resp. Národního strategického referenčního rámce. Podpora je soustředěna na sledování priorit evropského a nadregionálního významu, přičemž je v jejich plnění komplementární s dopravními intervencemi v rámci Regionálních operačních programů. Operační program prostřednictvím výzev umožňuje získání finanční podpory v rámci oblastech:

- Prioritní osa 1 Infrastruktura pro železniční a další udržitelnou dopravu;
- Prioritní osa 2 Silniční infrastruktura na síti TEN-T a veřejná infrastruktura pro čistou mobilitu a řízení silničního;
- Prioritní osa 3 Silniční infrastruktura mimo síť TEN-T;
- Prioritní osa 4 Technická pomoc.

### 1.3.6 Technická infrastruktura

#### Národní plán rozvoje sítí nové generace

**Platnost: 2016-2030**

Cílem plánu je definovat strategický přístup ČR při výstavbě sítí nové generace a současně prostřednictvím cíleně směřované podpory realizovat vliv státu na rozvoj budování těchto sítí při dodržování zásady technologické neutrality. Sítě nové generace svým významem a rozsahem v konečném důsledku pozitivně ovlivní hospodářský růst ČR a přispějí ke zvýšení konkurenceschopnosti české ekonomiky.

#### Státní energetická koncepce České republiky

**Platnost: 2015-2040**

Státní energetickou koncepcí představuje dokument vlády ČR formující politický, legislativní a administrativní rámec ke spolehlivému, cenově dostupnému a dlouhodobě udržitelnému zásobování energií. Koncepce je ve smyslu zákona č. 406/2000 Sb., o hospodaření energií, strategickým dokumentem vyjadřujícím cíle státu v oblasti nakládání s energiemi v souladu se zásadami trvale udržitelného rozvoje, zajištěním bezpečnosti dodávek energie, konkurenceschopnosti hospodářství a sociální přijatelnosti pro obyvatelstvo.

### 1.3.7 Veřejné služby a občanská vybavenost

#### Strategický rámec rozvoje péče o zdraví v České republice do roku 2030

**Platnost: 2019–2030**

Strategický rámec je hlavním strategickým dokumentem, který má za cíl zajistit rozvoj a udržitelnost systému veřejného zdravotnictví v ČR v příštích letech. Snahou je dosáhnout dlouhodobého a hospodárného řízení zdravotnictví a zároveň zlepšuje pozici ČR vůči Evropské komisi při vyjednávání možností čerpání podpory z evropských fondů v resortu zdravotnictví pro programové období 2021–2027. Cílem rámce je zlepšení zdraví všech skupin obyvatelstva ČR. K tomuto cíli vedou tři strategické cíle:

- Strategický cíl 1 - Zlepšení zdravotního stavu populace, který zahrnuje specifické cíle;
- Strategický cíl 2 – Optimalizace zdravotnického systému, který zahrnuje specifické cíle;
- Strategický cíl 3 – Podpora vědy a výzkumu, který zahrnuje specifické cíle.

#### Koncepce rodinné politiky České republiky

**Platnost: 2017–2022**

Koncepce rodinné politiky byla zpracována Ministerstvem práce a sociálních věcí ve spolupráci s Odbornou komisí pro rodinnou politiku, která byla ustanovena v souladu s Programovým prohlášením vlády za účelem zajištění dlouhodobého a systémového řešení rodinné politiky v České republice. Jedná se o celkově třetí strategický dokument v oblasti podpory rodin se střednědobým výhledem na pět let.

## **Koncepce sociálního bydlení České republiky 2015-2025**

### **Platnost: 2015–2025**

Koncepce sociálního bydlení představuje rámcový dokument, který vymezuje směr budování systému sociálního bydlení pro osoby v bytové nouzi v ČR. Nový systém by měl umět lépe odstranit překážky, které dnes brání řadě lidí získat nebo si udržet odpovídající, kvalitní bydlení. Pro potřeby dostupného sociálního bydlení budou obce moci využívat stávající bytový fond, vybudovat nebo zrekonstruovat nové byty, využít služeb neziskových organizací a církví, nebo si najmout byty od soukromých vlastníků. Financování dostupného bydlení bude vícezdrojové, peníze nebudou do systému plynout jen ze státního rozpočtu, ale také z fondů EU.

## **Národní strategie rozvoje sociálních služeb 2016-2025**

### **Platnost: 2016-2025**

Rámcový dokument, který určuje směřování sociálních služeb v ČR na následující období. Vychází z obecné vize, že tato národní strategie stanovuje pouze globální cíle sociální politiky, resp. sociálních služeb. Konkrétní dílčí cíle, které se týkají jednotlivých poskytovatelů sociálních služeb, specifik regionálních sítí nebo návrhy na řešení sociálních problémů, jež se vyskytují na nižších samosprávných celcích ČR, jsou obsahem krajských nebo obecních střednědobých plánů rozvoje sociálních služeb.

## **Strategie rozvoje ICT resortu Ministerstva práce a sociálních věcí 2018-2022**

### **Platnost: 2016-2025**

Strategie definuje kontext a hlavní strategické cíle ministerstva v oblasti informačních a komunikačních technologií. Strategie určuje hlavní předpoklady a rizika realizace a stanovuje rámcových harmonogram a kontext řízení a správy ICT resortu. Dále jsou v rámci této strategie definovány nezbytné zdroje a nástroje pro realizaci zvolených strategických cílů. Materiál byl vypracován jako součást prací na realizaci a rozvoji Jednotného informačního systému práce a sociálních věcí v souladu s ustanoveními § 4a zákona č. 73/2011 Sb., o Úřadu práce ČR.

## **Koncepce zavádění metody BIM v České republice**

### **Platnost: 2017-2027**

Koncepce nastiňuje stav zavádění informačního modelování staveb v Evropě a v českém prostředí. BIM se stává globálním jazykem v odvětví stavebnictví, neboť umožňuje vyšší úroveň spolupráce překračující hranice území. Klíčovým termínem uváděným v materiálu je rok 2022, odkdy je plánováno uložení povinnosti použití BIM pro nadlimitní veřejné zakázky na stavební práce financované z veřejných rozpočtů (včetně zhotovení jejich přípravné a projektové dokumentace), se zohledněním závěrů z vyhodnocení pilotních projektů a s přihlédnutím ke specifickým jednotlivých druhů staveb.

## **Koncepce podpory sportu 2016-2025**

### **Platnost: 2016-2027**

Koncepce předkládá směry rozvoje a podpory českého sportu, pilíře, priority, strategické cíle i podmínky naplnění v období let 2016–2025 a navazuje na předchozí strategické dokumenty

Ministerstva školství, mládeže a tělovýchovy v oblasti sportu. Základním cílem koncepce je zlepšit podmínky pro sport a státní reprezentaci ČR tak, aby odpovídaly významu sportu pro společnost i jednotlivce, respektovaly tradici i sportovní politiku EU. Základní podmínkou naplnění cíle je kromě adresného rozdělování dotací, zásadní posílení institucionálního zajištění sportu v ČR, bez něhož nelze nutnou transformaci systému sportu uskutečnit.

### 1.3.8 Životní prostředí

#### Operační program Životní prostředí

**Platnost: 2014-2023**

Operační program Životní prostředí 2014-2020 reaguje na aktuální výzvy, spojené zejména s rostoucím rizikem změny klimatu, a klade proto velký důraz na opatření v oblastech mitigace i adaptace na očekávané dopady změny klimatu. Cílem operačního programu je ochrana a zajištění kvalitního prostředí pro život obyvatel ČR, podpora efektivního využívání zdrojů, eliminace negativních dopadů lidské činnosti na životní prostředí a zmírňování dopadů změny klimatu. Operační program prostřednictvím výzev umožňuje získání finanční podpory v oblastech:

- Prioritní osa 1: Zlepšování kvality vod a snižování rizika povodní,
- Priorita osa 2: Zlepšování kvality ovzduší v lidských sídlech,
- Priorita osa 3: Odpady a materiálové toky, ekologické zátěže a rizika,
- Priorita osa 4: Ochrana a péče o přírodu a krajinu,
- Priorita osa 5: Energetické úspory.

#### Politika druhotných surovin České republiky 2019-2022

**Platnost: 2019-2022**

Politika druhotných surovin vytváří strategický rámec pro efektivní využívání deseti vybraných komodit druhotných surovin a jejich zdrojů, které jsou důležité pro hospodářství ČR. Aktualizace politiky reaguje na významné změny na úrovni Evropské unie v oblasti legislativních, ekonomických a dobrovolných nástrojů souvisejících s přechodem evropského průmyslu na oběhové hospodářství, jehož podstatou je uzavírání materiálových toků, a tím zachování hodnoty materiálu po co nejdelší dobu v ekonomice.

#### Plán odpadového hospodářství České republiky 2015–2024

**Platnost: 2015-2024**

Plán odpadového hospodářství ČR je nástroj pro řízení odpadového hospodářství ČR a pro realizaci dlouhodobé strategie odpadového hospodářství. Plán představuje klíčový dokument pro realizaci dlouhodobé strategie nakládání s odpady, obalovými odpady a výrobky s ukončenou životností. Hlavními cíli strategie je jednoznačně předcházení vzniku odpadů a zvýšení recyklace a materiálového využití odpadů. Mezi strategické cíle plánu patří:

- Strategický cíl 1 Předcházení vzniku odpadů a snižování měrné produkce odpadů;
- Strategický cíl 2 Minimalizace nepříznivých účinků vzniku odpadů a nakládání s nimi na lidské zdraví a životní prostředí;

- Strategický cíl 3 Udržitelný rozvoj společnosti a přiblížení se k evropské „recyklační společnosti“;
- Strategický cíl 4 Maximální využívání odpadů jako náhrady primárních zdrojů a přechod na oběhové hospodářství.

## Koncepce ochrany před následky sucha pro území České republiky 2030

### Platnost: 2017-2030

Koncepce byla formulována v souladu se strategickým rámcem Česká republika 2030 a zaměřuje se na téma odolných ekosystémů. Navržená opatření v koncepci by měla přispět k naplnění cílů strategického rámce Česká republika 2030 v oblasti zpomalování odtoku vody z krajiny, udržení biologické rozmanitosti, zlepšování stavu půd, zvyšování spolehlivosti vodohospodářské infrastruktury v měnících se podmínkách, ochrany vodních zdrojů před kontaminací, zvyšování úrovně čištění odpadních vod a podpory produkce potravin. V rámci koncepce byly stanoveny tyto tematické pilíře:

- Pilíř 1 Vytvoření informační platformy o suchu a nedostatku vody;
- Pilíř 2 Posilování odolnosti a rozvoj vodních zdrojů;
- Pilíř 3 Zemědělství jako nástroj ochrany množství a jakosti vody a ochrany půdy;
- Pilíř 4 Zvýšení retenční a akumulační schopnosti krajiny;
- Pilíř 5 Podpora principů zodpovědného hospodaření s vodou napříč sektory.

## Strategie přizpůsobení se změně klimatu v podmínkách ČR

### Platnost: 2015-2020 (s výhledem do roku 2030)

Strategie uvádí do kontextu adaptační opatření navrhovaná v rámci různých strategických sektorových dokumentů a doplňuje směry adaptačních opatření v oblastech, pro které taková opatření zpracována nebyla. Cílem Adaptační strategie ČR je zmírnit dopady změny klimatu přizpůsobením se této změně v co největší míře, zachovat dobré životní podmínky a uchovat a případně vylepšit hospodářský potenciál pro příští generace. Strategie stanovuje adaptační opatření v rámci následujících odvětvích, u kterých se očekávají největší dopady změny klimatu:

- lesní hospodářství;
- zemědělství;
- vodní režim v krajině a vodní hospodářství;
- urbanizovaná krajina;
- biodiverzita a ekosystémové služby;
- zdraví a hygiena;
- cestovní ruch;
- doprava;
- průmysl a energetika;



- mimořádné události a ochrana obyvatelstva a životního prostředí.

### 1.3.9 Rozvoj venkova a zemědělství

#### Strategie resortu ministerstva zemědělství s výhledem do roku 2030

##### Platnost: 2016-2030

Hlavním účelem strategie je posílení společného strategického rámce rozvoje celého komplexu odvětví agrárního sektoru umožňující nastavit principy a cíle nejen pro formování koncepčního přístupu v aplikaci nové společné zemědělské politiky EU, ale i pro oblasti potravinářství, lesního a vodního hospodářství a rozvoje venkova. Strategie resortu obsahuje dlouhodobé priority v rámci perspektivy trvale udržitelného rozvoje, které jsou dále konkrétně a v odpovídající míře komplexnosti implementovány do strategických priorit jednotlivých sektorů a dílčích oblastí:

- Strategie zemědělství a potravinářství;
- Strategie lesního hospodářství, rybářství, včelařství a myslivosti;
- Strategie vodního hospodářství;
- Strategie vědy a výzkumu;
- Strategie rozvoje právní a administrativní činnosti Ministerstva zemědělství.

### 1.4 Krajská úroveň

V rámci této podkapitoly jsou představeny a shrnuty základní programové dokumenty a koncepce Jihomoravského kraje, kterými bude SRJMK 2021+ dotčena. Analyzované dokumenty jsou strukturovány dle jednotlivých oblastí, kterými se zabývá analytická část SRJMK 2021+. K dokumentům jsou uvedeny jejich názvy, informace o jejich platnosti, včetně uvedení stručného představení daného strategického dokumentu.

Výčet uvedených programových dokumentů je rozdělen do základních oblastí, ze kterých bude vycházeno při tvorbě návrhové části. Zpracovatel dbal na provázanost a kompaktnost SRJMK 2021+ s ostatními aktuálními strategickými dokumenty, přičemž se Zpracovatel soustředil na strategické dokumenty platné v době zpracování SRJMK 2021+, a které budou platné i v období její platnosti. Přehled strategických dokumentů na krajské úrovni, členěn dle oblastí v samostatné působnosti a přenesení působnosti státní správy krajů dle legislativy ČR, tvoří elektronickou přílohu tohoto dokumentu.

#### 1.4.1 Regionální rozvoj, věda, výzkum a inovace

#### Program rozvoje Jihomoravského kraje 2018-2021

##### Platnost: 2018-2021

Program rozvoje je hlavním realizačním dokumentem Strategie rozvoje Jihomoravského kraje 2020 (dále také „SRJMK 2020“). Záměrem programu je v návaznosti na SRJMK 2020 identifikovat aktuální témata k řešení, zhodnotit aktuální stav již řešených témat a zformulovat hlavní priority kraje pro dobu platnosti programu. Dále je záměrem programu provázat jednotlivé tematické koncepce kraje a stanovit konkrétní kroky krajské samosprávy, které mohou napomoci k řešení zjištěných problémů kraje. Mezi stanovené priority programu patří:

- Priorita 1: Dobudování infrastruktury;
- Priorita 2: Zajištění kvality života obyvatel;
- Priorita 3: Řešení problémů životního prostředí;
- Priorita 4: Konkurenceschopné podnikání.

## **Programová část strategie BRNO 2050**

### **Platnost: 2018-2028**

Strategie Brno 2050 obsahuje vizi do roku 2050, která definuje nejdůležitější hodnoty a cíle pro dlouhodobý rozvoj města Brna. Dle vize by se mělo Brno stát atraktivním, rozvíjejícím, živým, harmonickým, udržitelným a dobře spravovaným městem. Na vizi navazují konkrétní priority a témata, které by Brno mělo řešit do roku 2028. Mezi tematické oblasti opatření patří:

- Prostředí – zahrnuje kvalitní fyzické prostředí pro život obyvatel;
- Prosperita – zahrnuje hodnoty, které jsou součástí ekonomické dimenze kvality života obyvatel města;
- Služby tvoří dostupnost základních služeb – zdravotnictví, sociální služby a volnočasové aktivity včetně kulturního vyžití, sportovních aktivit a další zájmové činnosti, které zvyšují atraktivitu města;
- Zdroje – schopnost efektivně pracovat se zdroji a umožnit jejich šetrné využití prostřednictvím odpovídající strategické infrastruktury představuje jednu z podmínek pro zajištění odolné ekonomiky a kvality života obyvatel;
- Správa – služba veřejnosti, od níž obyvatelé očekávají odpovědnost, kvalitní a efektivní práci.

## **Regionální inovační strategie Jihomoravského kraje 2021-2027**

### **Platnost: 2021-2027**

Regionální inovační strategie bude v programovém období 2021-2027 základním strategickým dokumentem Jihomoravského kraje a statutárního města Brna pro realizaci politiky na podporu konkurenceschopnosti. Konkurenceschopnost kraje by měla vycházet z tvorby inovací a maximalizaci hospodářských přínosů veřejných investic do výzkumu a vzdělávání. Mezi klíčové obory patří:

- Pokročilé výrobní a strojírenské technologie;
- Přesné přístroje;
- Vývoj software a hardware;
- Léčiva, lékařská péče a diagnostika;
- Technologie pro letecký průmysl.

## **Zásady územního rozvoje Jihomoravského kraje**

### **Aktuální platná verze z roku 2020**

Povinnost krajského úřadu pořizovat zásady územního rozvoje (dále také „ZÚR“) je dána zákonem č. 183/2006 Sb., o územním plánování a stavebním řádu. ZÚR jsou součástí územně plánovací dokumentace pro celé území kraje a stanovují základní požadavky na účelné a hospodárné uspořádání území kraje. Dále ZÚR určují plochy nebo koridory nadmístního významu a definují požadavky na jejich využití, a to zejména plochy nebo koridory pro veřejně prospěšné stavby, veřejně prospěšná opatření. Pro tyto plochy ZÚR stanovují kritéria pro rozhodování o možných variantách nebo alternativách změn v jejich využití. Pro budoucí rozvoj území ZÚR vymezují plochy a koridory, s cílem prověřit možnosti budoucího využití. ZÚR jsou závazné pro pořizování a vydávání územních plánů obcí na území kraje.

#### 1.4.2 Sociální oblast

### Strategie rozvoje lidských zdrojů Jihomoravského kraje 2016–2025

#### Platnost: 2016-2025

Strategie je základním dlouhodobým koncepčním dokumentem v oblasti lidských zdrojů. Strategie je rozdělena do dvou prioritních os a deseti okruhů:

- Prioritní osa 1. Vzdělávání a zaměstnanost:
  - Okruh 1.1 Propojení školství a praxe;
  - Okruh 1. Výzkum, vývoj, inovace;
  - Okruh 1.3 Rozvoj vzdělávání dospělých;
  - Okruh 1.4 Podpora zaměstnanosti a adaptability pracovních sil.
- Prioritní osa 2. Rozvoj lidského potenciálu a sociální začleňování:
  - Okruh 2.1 Age management;
  - Okruh 2.2 Aktivní a pozitivní stárnutí;
  - Okruh 2.3 Rozvoj občanské společnosti;
  - Okruh 2.4 Sociální začleňování;
  - Okruh 2.5 Integrace cizinců.

### 1.4.3 Zdravotnictví

#### Koncepce zdravotnictví Jihomoravského kraje 2020–2025

##### Platnost: 2020-2025

Koncepce zdravotnictví je základním koncepčním materiálem, který udává směr rozvoje péče o zdraví občanů kraje. Cílem koncepce je dosáhnout trvale udržitelného, kvalitního a dostupného zdravotnictví v Jihomoravském kraji. Celkem koncepci tvoří devět specifických cílů:

- Specifický cíl 1. Ekonomická optimalizace a transformace nemocnic zřizovaných Jihomoravským krajem;
- Specifický cíl 2. Optimalizace a racionalizace lůžkového fondu poskytovatelů zdravotních služeb zřizovaných Jihomoravským krajem;
- Specifický cíl 3. Optimalizace a racionalizace poskytování zdravotní péče v Jihomoravském kraji;
- Specifický cíl 4. Stabilizace personálního zajištění zdravotní péče u poskytovatelů zdravotních služeb zřizovaných Jihomoravským krajem;
- Specifický cíl 5. Podpora subjektů nezřizovaných Jihomoravským krajem;
- Specifický cíl 6. Posílení metodické pomoci poskytovatelům zdravotní péče v Jihomoravském kraji;
- Specifický cíl 7. Elektronizace zdravotnictví v Jihomoravském kraji;
- Specifický cíl 8. Zlepšení mediálního obrazu poskytovatelů zdravotních služeb zřizovaných Jihomoravským krajem;
- Specifický cíl 9. Rozvoj koncepční spolupráce.

### 1.4.4 Vzdělávání a sport

#### Dlouhodobý záměr vzdělávání a rozvoje vzdělávací soustavy Jihomoravského kraje

##### Platnost: 2020-2024

Dlouhodobý záměr vzdělávání je základním strategickým dokumentem v oblasti školství na úrovni kraje. Dlouhodobý záměr bude zpracován v souladu s § 9 zákona č. 561/2004 Sb., o předškolním, základním, středním, vyšším odborném a jiném vzdělávání (školský zákon), a podle vyhlášky č. 15/2005 Sb., kterou se stanoví náležitosti dlouhodobých záměrů, výročních zpráv a vlastního hodnocení školy. Dlouhodobý záměr se zaměřuje na čtyři priority:

- Priorita 1: Kvalita vzdělávání;
- Priorita 2: Rovné příležitosti ve vzdělávání;
- Priorita 3: Sbližování vzdělávání a trhu práce;
- Priorita 4: Efektivita vzdělávání.

## Koncepce rozvoje sportu v Jihomoravském kraji do roku 2025

### Platnost: 2019-2025

V rámci Koncepce sportu byla stanovena vize, která předpokládá, že „Jihomoravský kraj bude územím, které bude nabízet nejen všem aktivním sportovcům, ale i obyvatelům a návštěvníkům bohaté možnosti sportovního vyžití, a to v moderních sportovních zařízeních, které budou splňovat všechny požadavky na tato zařízení kladené. Důraz bude kladen specifickým cílovým skupinám, zejména dětem a mládeži, talentovaným sportovcům nebo handicapovaným sportovcům. Rozvoj a propagace oblasti sportu budou zajišťovány na základě široké spolupráce krajské samosprávy, sportovních organizací, místních samospráv, školských zařízení a dalších aktérů z oblasti sportu.“ Za účelem splnění stanovené vize byly stanoveny následující cíle:

- Cíl I – Podpora sportu a zajištění široké nabídky sportovních aktivit;
- Cíl II – Kvalitní, bezpečná a dostatečná sportovní infrastruktura;
- Cíl III – Spolupráce v oblasti sportu a jeho propagace;
- Cíl IV – Péče o talenty.

### 1.4.5 Doprava, technická infrastruktura a energetika

## Koncepce rozvoje cyklistiky v Jihomoravském kraji na období 2016–2023

### Platnost: 2016-2023

Cílem koncepce je navrhnout krátkodobá a dlouhodobá opatření vedoucí k udržení a dalšímu efektivnímu rozvoji cyklistiky a cykloturistiky na území kraje. Celkem koncepce stanovuje tři priority:

- Priorita 1. Cyklistická doprava jako součást dopravního systému;
- Priorita 2. Cykloturistika a terénní cyklistika jako součást rekreace a cestovního ruchu;
- Priorita 3. Koordinace a partnerství.

## Generel dopravy Jihomoravského kraje 2030

### Platnost: 2006-2030

Generel dopravy je dopravní koncepcí Jihomoravského kraje po dobu jeho platnosti. Generel obsahuje analýzu stavu dopravy a dopravní infrastruktury na území kraje, definuje obecné cíle v oblasti dopravy a priority v železniční dopravě, silniční dopravě, navrhuje další úkoly a navazující dokumentaci.

## Generel krajských silnic Jihomoravského kraje 2030

### Platnost: 2008-2030

Generel krajských silnic navazuje na Generel dopravy Jihomoravského kraje 2030 a podrobně řeší problematiku silnic II. a III. třídy na území kraje. Hlavní záměrem Generelu krajských silnic je nastínit hlavní zásady rozvoje sítě krajských silnic a stanovit odborné priority pro postup realizace zkvalitňování sítě krajských silnic formou optimalizace silniční sítě.



## Plán rozvoje vodovodů a kanalizací Jihomoravského kraje

### Platnost plánu není časově omezena (každoroční aktualizace)

Cíli plánu jsou rozšiřování sítě vodovodů pro veřejnou potřebu zejména v lokalitách, kde nelze využívat místních zdrojů s vyhovující kvalitou, rekonstrukce a vodovodních sítí, zlepšení technologických procesů k zajištění požadované úrovně pitné vody, odkanalizování a čištění odpadních vod, rekonstrukce kanalizací a zastaralých ČOV a napojování dalších obyvatel na kanalizaci zakončenou čistírnou odpadních vod.

## Územně energetická koncepce 2028

### Platnost: 2008-2028

Územní energetická koncepce je základní dokument v oblasti energetiky, který stanovuje cíle a principy řešení energetického hospodářství na území kraje. Koncepce utváří podmínky pro hospodárné nakládání s energií v souladu s potřebami hospodářského a společenského rozvoje, včetně ochrany životního prostředí a šetrného nakládání s přírodními zdroji.

### 1.4.6 Životní prostředí a zemědělství

## Plán odpadového hospodářství Jihomoravského kraje 2016–2025

### Platnost: 2016-2025

Plán stanovuje v souladu s principy udržitelného rozvoje cíle, zásady a opatření pro nakládání s odpady na území kraje. Mezi stanovené strategické cíle plánu patří:

- Cíl 1. Předcházení vzniku odpadů a snižování měrné produkce odpadů;
- Cíl 2. Minimalizace nepříznivých účinků vzniku odpadů a nakládání s nimi na lidské zdraví a životní prostředí;
- Cíl 3. Udržitelný rozvoj společnosti a přiblížení se k evropské „recyklační společnosti“;
- Cíl 4. Maximální využívání odpadů jako náhrady primárních zdrojů a přechod na oběhové hospodářství.

### 1.4.7 Ostatní

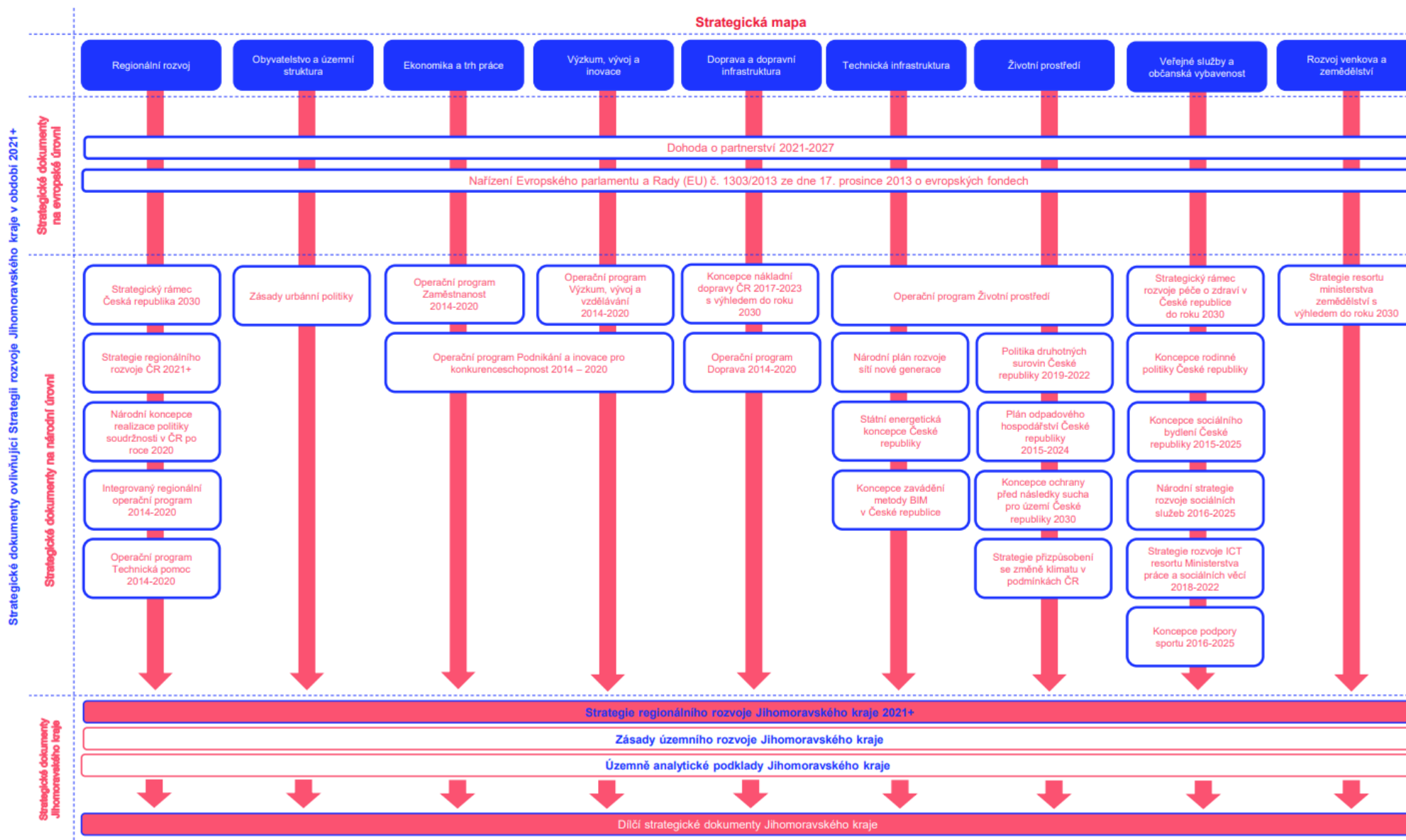
## Koncepce prevence kriminality Jihomoravského kraje na období 2017–2021

### Platnost: 2017-2021

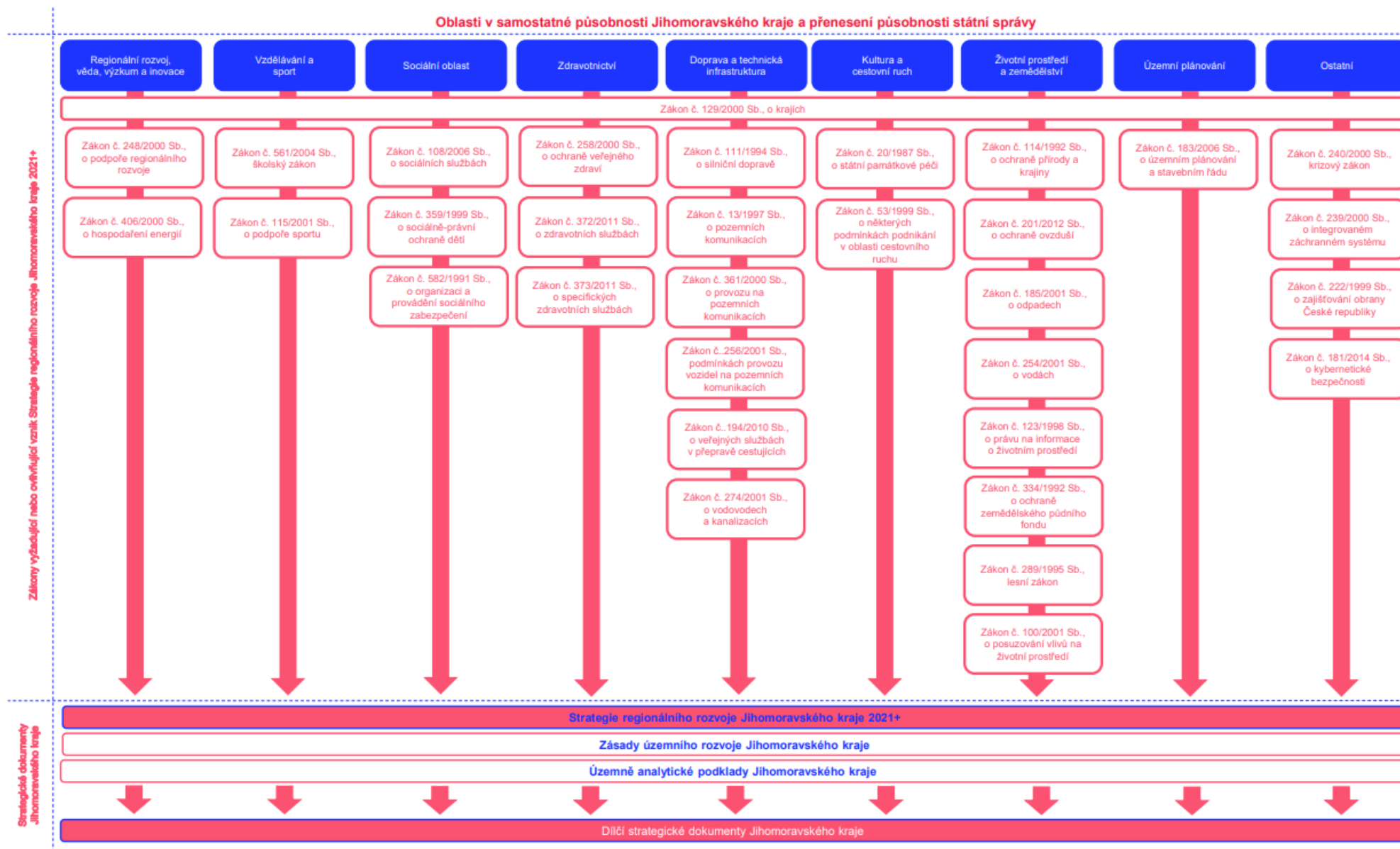
Cílem kraje je prostřednictvím této koncepce realizovat účinný systém prevence kriminality na svém území, koordinovat jej a zabezpečovat po stránce metodické, konzultační a finanční. Součástí koncepce je nezbytné zapojit do systému prevence kriminality celou občanskou společnost, místní samosprávy, státní i nestátní subjekty, které se prevencí kriminality zabývají. Mezi cíle koncepce se řadí:

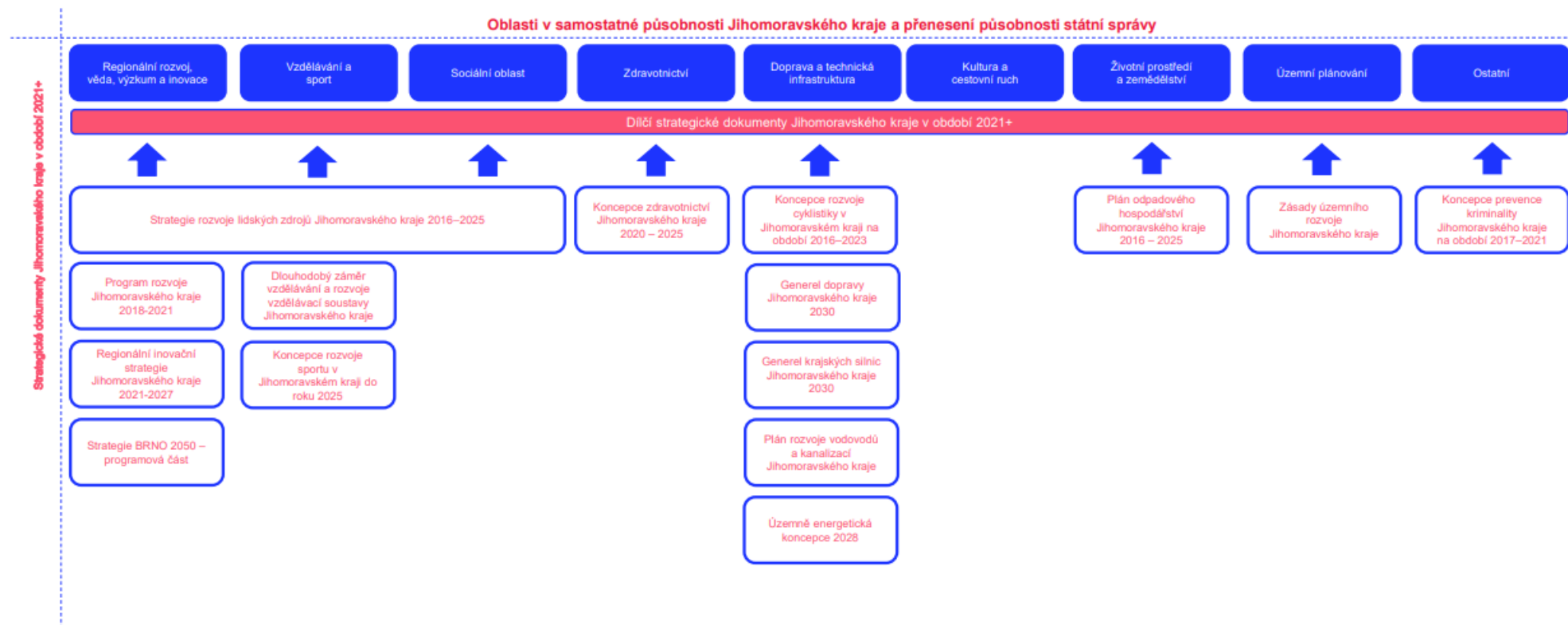
- Cíl 1. Udržení bezpečnosti a zvyšování pocitu bezpečí občanů kraje i návštěvníků kraje, zejména eliminace výskytu sociálně nežádoucích jevů a kriminality;

- Cíl 2. Zkvalitňování systému prevence kriminality na krajské i místní úrovni – podpora spolupráce participujících subjektů v oblasti prevence a koordinace jejich činnosti, podpora kvalitních a efektivních programů v kraji;
- Cíl 3. Dostupnost preventivních aktivit a informování veřejnosti o problematice prevence kriminality.



### 1.5 Strategické mapy evropské, národní a krajské úrovně







## 2. Analýza ZIS

### 2.1 Úvod

V rámci přípravné fáze zpracování Strategie rozvoje Jihomoravského kraje 2021+ (dále jen „SRJMK 2021+“) byla zpracována tato analýza zainteresovaných stran. Zapojení veřejnosti a dalších zainteresovaných stran do projektu SRJMK 2021+ v jeho jednotlivých fázích zpracování bude jedním z determinantů úspěšné realizace této strategie.

V této analýze je nejdříve popsán metodický přístup k realizaci této analýzy, dále jsou identifikovány relevantní zainteresované strany v území Jihomoravského kraje, které jsou popsány pomocí matic zainteresovaných stran. Následně je popsáno řízení zainteresovaných stran SRJMK 2021+ stanovující potřeby a způsob zapojení zainteresovaných stran do tvorby SRJMK 2021+.

Analýza zainteresovaných stran spolu s Komunikačním plánem a Harmonogramem projektu uzavírají přípravnou fázi projektu SRJMK 2021+. Tyto tři výstupy zároveň určují postup prací, komunikace i termíny až do dokončení projektu SRJMK 2021+.

### 2.2 Metodika

Příprava analýzy zainteresovaných stran byla připravena na základě následujících kroků, které směřují k zapojení a řízení relevantních zainteresovaných stran SRJMK 2021+. Tato analýza je návrhem ze strany BDO Advisory a bude dále upravena v návaznosti na vzájemnou diskuzi.

#### 2.2.1 Identifikace zainteresovaných stran

Prvním krokem byla identifikace zainteresovaných stran, které jsou přímo zapojeny do zpracování, realizace nebo jsou ovlivněny výstupy projektu SRJMK 2021+. Tito stakeholderi jsou dále seskupeni do logicky vytvořených skupin, tak aby bylo možné s nimi efektivně komunikovat.

#### 2.2.2 Vytvoření a analýza zájmu, vlivu a dynamiky chování zainteresovaných stran

V dalším kroku byly nadefinovány zájmy jednotlivých zainteresovaných stran vzhledem ke tvorbě SRJMK 2021+. Výsledkem tohoto kroku jsou matice zainteresovaných stran, jež zachycují vliv, zájem a dynamiku chování zainteresovaných stran v průběhu tvorby SRJMK 2021+.

#### 2.2.3 Příprava strategie řízení a komunikace se zainteresovanými stranami

V této fázi došlo k definování, jaký způsob komunikace a informování bude nejvýhodnější zvolit pro jednotlivé skupiny zainteresovaných stran. Také je třeba definovat klíčová sdělení, které získají dané zainteresované strany. Nejdůležitější komponenty komunikační strategie je definice informací, které zainteresovaná strana o strategii potřebuje; metoda, formát a frekvence komunikace; jasně definované osoby zodpovědné za odesílání a přijímání komunikace.

#### 2.2.4 Samotný výkon řízení a komunikace

V tomto kroku je realizována komunikace se zainteresovanými stranami a dochází k předávání informací na základě stanoveného řízení zainteresovaných stran.

## 2.3 Identifikace zainteresovaných stran

### 2.3.1 Veřejnost

V Jihomoravském kraji žije téměř 1,2 milionu obyvatel. Informovat veřejnost o tvorbě SRJMK 2021+ je rozhodujícím prvkem. Veřejnost představuje zainteresovanou skupinu, která disponuje vlivem na budoucí směřování Jihomoravského kraje. Zároveň je pro veřejnost typická nízká úroveň zájmu o aktivity na krajské úrovni. Veřejnost je pro účely lepšího cílení jednotlivých komunikačních kanálů (viz kapitola Komunikační plán níže) členěna do čtyř základních kategorií: mládež (méně než 25 let), mladší dospělí (25-44 let), starší dospělí (45-64 let) a senioři (65 let a více).

### 2.3.2 Jihomoravský kraj

- a) Zainteresované subjekty zastupující Jihomoravský kraj lze rozdělit na Krajský úřad Jihomoravského kraje, samosprávné orgány, jejich poradní orgány a organizace Jihomoravského kraje. [Krajský úřad Jihomoravského kraje](#)

Krajský úřad Jihomoravského kraje (dále také „KÚ“) představuje vrcholný samosprávný orgán vykonávající přenesenou působnost státní správy na území kraje. KÚ je členěn do 17 odborů s různou mírou zainteresovanosti při tvorbě SRJMK 2021+, kdy bude role odborů významná vzhledem ke kompetencím KÚ k výkonu samosprávy v území Jihomoravského kraje. Je nutné rozlišovat zejména mezi Odborem regionálního rozvoje, který je gestorem SRJMK 2021+ a ostatními odbory krajského úřadu.

Mezi klíčové organizační části KÚ, které se budou věnovat zejména oborovým zaměřením SRJMK 2021+, patří Odbor regionálního rozvoje (dále také „ORR“), Odbor životního prostředí, Odbor školství, Odbor sociálních věcí, Odbor dopravy, Odbor investic, Odbor kultury a památkové péče, Odbor územního plánování a stavebního řádu, Odbor informatiky, Odbor zdravotnictví, Odbor kancelář hejtmána a Jihomoravské regionální centrum na podporu integrace cizinců.

- b) [Samosprávné orgány Jihomoravského kraje](#)

Samosprávné orgány Jihomoravského kraje vykonávají a rozhodují o věcech svěřených do samostatné působnosti kraje. Mezi klíčové subjekty patří Rada Jihomoravského kraje a její komise (13 tematicky zaměřených), Zastupitelstvo Jihomoravského kraje a jeho výbory (8 tematicky zaměřených).

- c) [Organizace Jihomoravského kraje](#)

Klíčové zainteresované organizace příspěvkové organizace zřizované a spoluzaložené Jihomoravským krajem patří zejména školská, zdravotnická, sociální a kulturní zařízení, Centrála cestovního ruchu Jižní Moravy, Jihomoravské centrum pro mezinárodní mobilitu, Správa a údržba silnic Jihomoravského kraje a KORDIS JMK.

### 2.3.3 Samospráva

Území Jihomoravského kraje je rozděleno na 673 obcí a jeden vojenský újezd. Obce jsou členěny do 21 správních obvodů obcí s rozšířenou působností (dále také „SO ORP“) a 34 správních obvodech obce s pověřeným obecním úřadem (dále také „SO POU“). Dominantní pozici v kraji představuje Brno, které je centrem ekonomiky, zaměstnanosti, kultury a vzdělání. SRJMK 2021+ však bude

strategii pro celý Jihomoravský kraj, a proto bude při jejím zpracování stěžejní věnovat zájem celému území kraje.

Mezi klíčové subjekty patří zástupci obcí a měst z každého regionu SO ORP a POU Jihomoravského kraje, Krajské shromáždění SMS ČR Jihomoravského kraje, případně regionální zástupci Svazu měst a obcí ČR a Spolek pro obnovu venkova v Jihomoravském kraji. Mezi samosprávy patří také společnosti vlastněné samosprávami, mezi které patří například Vodárenská akciová společnost. Důležitou roli má i Regionální a rozvojová agentura Jihomoravského kraje (dále také „RRA“), která poskytuje samosprávám služby v oblastech přípravy projektů do strukturálních fondů, konzultací pro samosprávu při využívání evropských zdrojů, rozvoje prostředí pro šíření inovací nebo podpory regenerace brownfieldů.

### **2.3.4 Svazky obcí, místní akční skupiny a regionální stálá konference**

Svazky obcí sdružují obce z blízkého regionu za účelem prosazování společného zájmu a rozvoje regionu. Nejvýznamnějším svazkem samospráv je Svaz vodovodů a kanalizací měst a obcí.

V Jihomoravském kraji bylo vytvořeno 134 svazků obcí, které jsou vedeny v Rejstříku svazků obcí. Kraj nejvíce spolupracuje se svazky obcí (mikroregiony), které jsou založeny na principu všestranné a dlouhodobé spolupráce a jejich počet je 68. Místní akční skupiny (dále také „MAS“) jsou rozvojovým nástrojem venkova s cílem zlepšit životní podmínky obyvatel a životní prostředí venkova. Celkem na území Jihomoravského kraje působí 18 MAS (další 3 přesahují z území sousedních krajů), které jsou společenstvím občanů, neziskových organizací, podnikatelských subjektů a subjektů veřejné správy. Svazky obcí a MAS mají významnou roli při formování rozvoje venkovských obcí a oblastí. Zapojení obcí v při realizaci SRJMK 2021+ je důležité, nemusí vždy existovat přímý komunikační kanál mezi obcí a krajem, obce jsou však často realizátorem politik a rozhodnutí kraje.

Regionální stálá konference pro území Jihomoravského kraje (dále také „RSK JMK“) představuje neformální instituci, jejíž cílem je koordinace a vyjednávání integrovaných nástrojů, územní dimenze a partnerství mezi významnými regionálními aktéry pro programové období EU 2014–2020 v území Jihomoravského kraje. Mezi členy RSK JMK patří zástupci Jihomoravského kraje, samosprávných celků, orgánů státní správy, organizací Jihomoravského kraje, neziskových organizací a soukromých společností. RSK JMK se dále člení na oborové pracovní skupiny, mezi které se řadí pracovní skupina pro vzdělávání a zaměstnanost, pracovní skupina pro RIS 3, pracovní skupina pro sociální oblast, pracovní skupina pro dopravní infrastrukturu, pracovní skupina pro životní prostředí a pracovní skupinu pro cestovní ruch.

### **2.3.5 Státní správa**

Do tvorby SRJMK 2021+ bude nutné zapojit orgány státní správy s krajskou a regionální působností na území Jihomoravského kraje. Mezi důležité subjekty patří Krajská správa sociálního zabezpečení pro Jihomoravský kraj, Agentura pro sociální začleňování, Krajská hygienická stanice Jihomoravského kraje, Oblastní ředitelství Brno Správa železniční dopravní cesty, Závod Brno Ředitelství silnic a dálnic ČR, Povodí Moravy, Český hydrometeorologický ústav – pobočka Brno, Národní park Podyjí, zástupci správ CHKO, Regionální pracoviště Jižní Morava Agentury ochrany přírody a krajiny ČR, SFŽP a další. Klíčovým subjektem je také krajská pobočka Úřadu práce ČR v Brně a Krajská správa ČSÚ v Brně, v oblasti dopravy pak Centrum dopravního výzkumu, veřejná výzkumná instituce.

### 2.3.6 Podnikatelé

Jihomoravský kraj tvoří zhruba 11 % HDP ČR. V ekonomice Jihomoravského kraje má i vzhledem k historické tradici nejdůležitější podíl průmysl, který se na celkové hrubé přidané hodnotě kraje podílí 28,1 %, na další tradiční odvětví především jižních oblastí kraje, zemědělství, připadá pouze 2,9 %. Tradičním odvětvím je vinařství, kdy vinice Jihomoravského kraje tvoří 94% plochy všech vinic v ČR. Na stavebnictví připadá 6,5 % a stále rostoucí sektor služeb se na HPH Jihomoravského kraje podílí 62,5 %.<sup>1</sup>

V současnosti jsou na vzestupu IT odvětví, jejichž rozvoj v současnosti vytváří především z Brna centrum evropského významu. SRJMK 2021+ by měla reflektovat stávající situaci a budoucí potřeby podnikatelského sektoru.

Mezi tyto subjekty patří Krajská hospodářská komora jižní Moravy (dále také „KHK“), Regionální agrární komora Jihomoravského kraje, Svaz průmyslu a dopravy ČR, Svaz vinařů ČR a zástupci nejvýznamnějších zaměstnavatelů ze soukromého sektoru dle velikosti (např. Tyco Electronics Czech, Gumotex, ABB, KORDÁRNA Plus, PFNonwovens, Nova Mosilana, Zetor a jiné) ale také zástupci progresivních firem z oblasti IT a služeb (např. IBM, Oracle, Honeywell, Kiwi.com, Avast, TESCOAN ORSAY HOLDING, Thermo Fisher Scientific a jiné).

### 2.3.7 Vzdělávací instituce

Vzdělávací systém Jihomoravského kraje významným způsobem ovlivňuje ekonomiku i další oblasti života Jihomoravského kraje. V rámci Jihomoravského kraje působí řada významných univerzit a vysokých škol. Mezi klíčové subjekty patří zástupci vysokých škol. Dále lze využít pravidelné porady se zástupci vedení středních škol, Jihomoravský kraj je také zřizovatelem základních uměleckých škol, speciálních škol a DDM.

### 2.3.8 Inovační centra

Výzkum, vývoj, a především tvorba inovací reprezentují významný diferenční prvek konkurenceschopnosti regionů v dnešním globální propojené a dynamicky vyvíjející se ekonomice. Z tohoto pohledu představuje schopnost produkovat a komercializovat inovace rozvojový potenciál pro Jihomoravský kraj.

Mezi klíčové aktéry se řadí Jihomoravské inovační centrum (dále také „JIC“), Podnikatelský inkubátor Brno – Jih, Biology Park Brno, Vědeckotechnický park a podnikatelský inkubátor Brno a Esa business incubation centre Brno.

### 2.3.9 Neziskový sektor

Organizace neziskového sektoru významně ovlivňují rozvoj společnosti každého regionu. Neziskové organizace Jihomoravského kraje patří mezi zainteresované strany při tvorbě SRJMK 2021+. Mezi klíčové subjekty lze zařadit organizace s nadregionální působností jako je Diecézní charita Brno, Český červený kříž, Český svaz ochránců přírody, Sokol, Junák, Nadace ČEZ a Asociace nestátních neziskových organizací Jihomoravského kraje a její členy.

---

<sup>1</sup> Volně převzato ze zdroje: <https://www.businessinfo.cz/cs/clanky/charakteristika-jihomoravskeho-kraje-1967.html>

### 2.3.10 Média

Zahrnují denní tisk, časopisy, televizní stanice, rozhlas či internetové portály a sociální sítě. Média ovlivňující zpracování SRJMK 2021+ se sestávají především z regionálních médií působících v Jihomoravském kraji. Mezi klíčové subjekty lze zařadit Český rozhlas Brno, Televizní studio Brno České Televize, Deník a další regionální periodika.

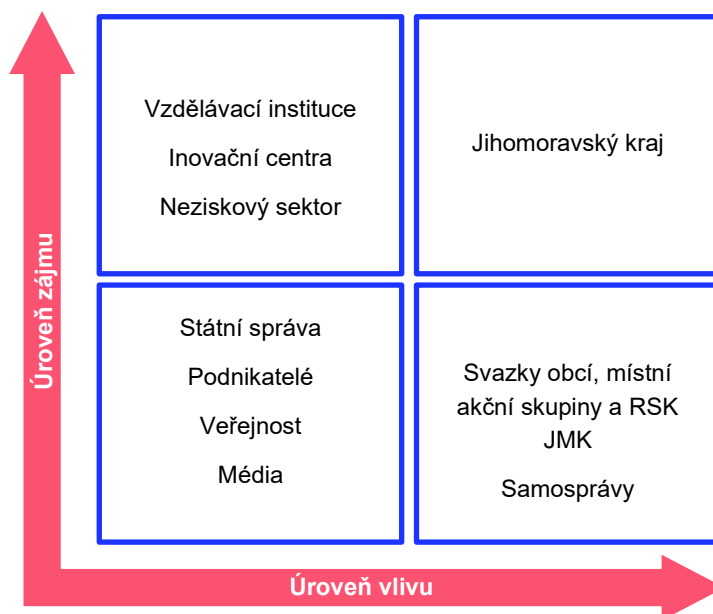
### 2.3.11 Sousední kraje

Koncepčně řeší projekt SRJMK 2021+ i opatření, která přesahují hranice kraje a mají pokračování v sousedních územích. Z tohoto pohledu budou na jednotlivé krajské subjekty zaslána k vyjádření ta opatření, která mají potencionální dopad do jejich území. V České republice se jedná o Jihočeský kraj, Kraj Vysočina, Pardubický kraj, Olomoucký kraj, Zlínský kraj, ve Slovenské republice o Trnavský samosprávný kraj a Trenčanský samosprávný kraj a v Rakousku o Dolní Rakousko.

## 2.4 Matice zainteresovaných stran

Tato část představuje sestavenou matici zainteresovaných stran a dynamiku zainteresovaných stran v území Jihomoravského kraje. Pomocí matice jsou skupiny zainteresovaných stran rozděleny podle svého vlivu a zájmu na SRJMK 2021+.

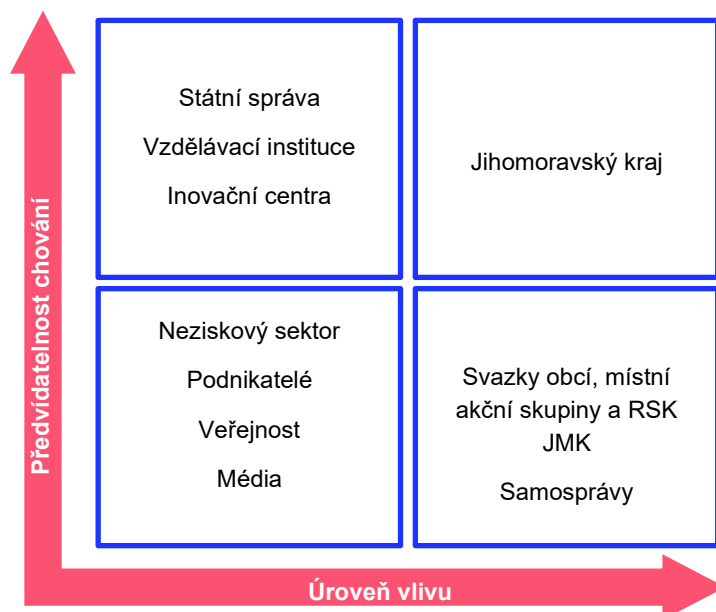
Obrázek 1 Matice vlivů a zájmu zainteresovaných stran



Ze sestavené matice zainteresovaných stran byly dále skupiny zainteresovaných stran rozděleny do matice dle předvídatelnosti chování a úrovně vlivu. Závěry této matice poslouží při nastavení komunikační strategie.



Obrázek 2 Matice dynamiky chování a úrovně vlivu zainteresovaných stran



## 2.5 Řízení zainteresovaných stran SRJMK 2021+

Z výše uvedených matic je patrné, že Jihomoravský kraj (tj. samosprávné orgány, Krajský úřad a organizace Jihomoravského kraje) je nejvlivnější zainteresovanou stranou s nejvyšší úrovní zájmu. Současně patří Jihomoravský kraj mezi zainteresované strany s vyšší mírou předvídatelnosti chování. Pro úspěšnou tvorbu SRJMK 2021+ a zapojení zainteresovaných stran je však stěžejní i v dostatečné míře zapojit i další identifikované zainteresované strany.

Vzhledem k identifikovaným úrovním vlivu, zájmu a předvídatelnosti chování byly definovány způsoby a dílčí fáze zpracování strategie, kdy dojde k zapojení zainteresovaných stran do tvorby strategie.

Jednotlivé skupiny zainteresovaných stran se liší dle potřeby ve vztahu ke zpracování SRJMK 2021+. Všechny skupiny je nutné informovat o průběhu realizace zpracování, je však odlišná doba, kdy by k informování mělo dojít.

Hlavní skupinu, se kterou bude zapotřebí nejvíce komunikovat tvoří zainteresované strany aktivně zapojené do zpracování a připomínkování v průběhu SRJMK 2021+. Mezi tyto zainteresované strany patří Jihomoravský kraj, samosprávy, svazky obcí, místní akční skupiny a RSK JMK, státní správa, podnikatelé, vzdělávací instituce, inovační centra a neziskový sektor. Některé subjekty zainteresovaných stran budou zapojeny do připomínkování analytických částí. Připomínkování analytických částí by měly zajistit Objednavatel spolu s jednotlivými odbory KÚ dle oborového zaměření analytických částí. Hlavní činností zainteresovaných skupin však bude účast na pracovních skupinách, které se budou dělit dle oborového zaměření na:

- pracovní skupinu pro cestovní ruch;
- pracovní skupinu pro dopravní infrastrukturu;
- pracovní skupinu pro životní prostředí;
- pracovní skupinu pro vzdělávání a zaměstnanost;

- pracovní skupinu pro inovace;
- pracovní skupinu pro sociální oblast.

Jednání pracovních skupin SRJMK 2021+ a jejich členské zastoupení bude navazovat na jednání a strukturu RSK JMK. Obsazení jednotlivých pracovních skupin bude možné doplnit na základě společné komunikace mezi Objednatelem a Zpracovatelem. Vzhledem k nutnosti dojít k souhlasnému závěru pracovních skupin je vhodné, aby počet členů pracovních skupin nepřesahoval 20 osob. Zpracovatel předpokládá, že se pracovní skupiny uskuteční v průběhu měsíců října a listopadu 2019 vzhledem k návaznosti na další práce spojené se zpracováním.

Pracovní skupiny RSK JMK však nepokrývají všechny oblasti života Jihomoravského kraje. Vedle již existujících pracovních skupin RSK JMK tak bude zapotřebí nominovat a svolat pracovní skupiny pro oblasti zdravotnictví, kultury a památkové péče, veřejné správy a bezpečnosti. Pracovní skupiny by měly být obsazeny podle podobného klíče, jakým jsou obsazeny pracovní skupiny RSK JMK. Je vhodné zapojit relevantní odbory KÚ JMK i ostatní odborníky se znalostmi a zkušenostmi z daných oblastí. Nominaci a svolání těchto pracovních skupin zajistí Objednatel, pracovní skupiny by se pak měly konat ve stejném období nebo následovat pracovní skupiny navazující na RSK JMK.

Každý subjekt bude informován o části analýzy zabývající se oborovým zaměřením pracovní skupiny, které je členem. Před samotným jednáním pracovních skupin budou, za účelem přípravy na jednání, jednotliví členové informováni o průběhu jednání pracovní skupiny a budou jim odeslány domácí přípravy spočívající v návrhu analýzy slabých a silných stránek k dané oblasti vycházející ze zpracované odvětvové a regionální analýzy Jihomoravského kraje. Na základě zpracované analýzy a z nich vyplývajících problémů budou mít členové pracovních skupin dále možnost vybrat z návrhu možných a Zpracovatelem předem definovaných prioritních os, strategických cílů a opatření pro dané oborové zaměření. Přípravu následně zašlou členové zpět Zpracovateli, který ji následně zpracuje do výstupu pro potřeby vedení samotné pracovní skupiny.

Na začátku každé pracovní skupiny budou Zpracovatelem představeny výstupy analytických částí dle oborového zaměření pracovní skupiny a z nich vyplývající shrnutí a závěry. Následně bude probíhat řízená diskuze vedená Zpracovatelem, kdy stěžejními body a cíli každé pracovní skupiny by mělo být dosažení shody na podobě analýzy slabých a silných stránek dané oblasti, identifikace hlavních stávajících problémů v území Jihomoravského kraje v dané oblasti a stanovení tematických opatření odpovídajících na identifikované problémy, která budou stěžejní součástí pro tvorbu strategické části SRJMK 2021+. Zpracovatel dále zpracuje výstupy z jednání pracovních skupin, které dále poskytne členům pracovních skupin k připomínkování. Následně připomínky zpracuje do finální podoby strategické části a pro potřeby dalších prací v rámci SRJMK 2021+.

Členové pracovních skupin budou dále zapojeni při jednání dalších kol pracovních skupin, kdy bude cílem vytvoření přehledu aktivit s významným uplatněním projektů konceptu SMART region pro dané oborové oblasti a pilotní projektové záměry. Po zpracování výstupu z jednání pracovních skupin následně Zpracovatel poskytne přehled aktivit k připomínkování.

Další skupinu tvoří veřejnost a média, kteří budou mít možnost zapojit se do veřejných projednávání pracovních skupin. Veřejnost bude informována prostřednictvím informačních kanálů Jihomoravského kraje a za realizaci informování bude zodpovídat Objednavatel. Dále bude veřejnost informována prostřednictvím webu strategie [www.lepsikraj.cz](http://www.lepsikraj.cz), kde bude možné zjistit aktuální

informace o realizovaných pracích a bude zde také dostupné jednotlivé výstupy SRJMK 2021+ k připomínkování.

Následující tabulka představuje přehled o potřebách, fázích i způsobu zapojení do zpracování SRJMK 2021+, a zodpovědnost za komunikaci se skupinami zainteresovaných stran. Řízení zainteresovaných stran bude na základě následující tabulky probíhat shodně pro analytickou i návrhovou část.

Tabulka 1 Řízení zainteresovaných stran

Zainteresaná strana	Potřeby	Fáze zapojení do SRJMK 2021+	Způsob zapojení do projektu	Zodpovědnost za komunikaci
Veřejnost	být informován a zapojen	Informovat po zprovoznění webu strategie, zapojení v průběhu veřejných projednávání	informování pomocí medií a informačních kanálů Jihomoravského kraje (webový portál a sociální sítě kraje), zapojení skrze web strategie	Oslovení a informování: <b>ORR</b>
Jihomoravský kraj	být informován a vyslyšen, aktivně se podílet a být respektován, organizovat	v průběhu celé doby zpracování SRJMK 20201+	informování pomocí společných osobních setkání, elektronické komunikace, připomínkování v průběhu zpracovávání jednotlivých částí strategie, zapojení do oborových pracovních skupin	Oslovení a informování: <b>ORR</b> ; Rozesílání příprav na pracovní skupiny a příjem připomínek: <b>BDO</b>
Samosprávy	být informován a vyslyšen, aktivně se podílet	v průběhu zpracování návrhových částí	informování elektronickou komunikací prostřednictvím SMO ČR, informování a připomínkování skrze web strategie a na základě účasti při pracovních skupinách	Oslovení a informování: <b>ORR</b> ; Rozesílání příprav na pracovní skupiny a příjem připomínek: <b>BDO</b>
Svazky obcí, místní akční skupiny a RSK JMK	být informován a zapojen, aktivně se podílet	v průběhu zpracování návrhových částí	informování elektronickou komunikací prostřednictvím kontaktů ORR na dobrovolné svazky obcí, Národní síť MAS a kontaktů RSK JMK, připomínkování skrze web strategie a na základě účasti při pracovních skupinách	Oslovení a informování: <b>ORR</b> ; Rozesílání příprav na pracovní skupiny a příjem připomínek: <b>BDO</b>
Státní správa	být informován, být vyslyšen a být respektován	v průběhu zpracování návrhových částí	informování elektronickou komunikací prostřednictvím kontaktů ORR, zapojení do oborových pracovních skupin, připomínkování skrze web strategie a na základě účasti při pracovních skupinách	Oslovení a informování: <b>ORR</b> ; Rozesílání příprav na pracovní skupiny a příjem připomínek: <b>BDO</b>
Podnikatelé	být informován a vyslyšen, aktivně se podílet	v průběhu zpracování návrhových částí	kontaktování elektronickou komunikací prostřednictvím kontaktů KHK a HK, zapojení do oborových pracovních skupin, připomínkování skrze web strategie a na základě účasti při pracovních skupinách	Oslovení a informování: <b>ORR</b> ; Rozesílání příprav na pracovní skupiny a příjem připomínek: <b>BDO</b>
Vzdělávací instituce	být informován a zapojen, aktivně se podílet	v průběhu zpracování návrhových částí	kontaktování elektronickou komunikací prostřednictvím kontaktů ORR, zapojení do oborových pracovních skupin, připomínkování skrze web strategie a na základě účasti při pracovních skupinách	Oslovení a informování: <b>ORR</b> ; Rozesílání příprav na pracovní skupiny a příjem připomínek: <b>BDO</b>
Inovační centra	být informován a zapojen, aktivně se podílet	v průběhu zpracování návrhových částí	kontaktování elektronickou komunikací prostřednictvím kontaktů ORR na JIC, zapojení do oborových pracovních skupin, připomínkování skrze web strategie a na základě účasti při pracovních skupinách	Oslovení a informování: <b>ORR</b> ; Rozesílání příprav na pracovní skupiny a příjem připomínek: <b>BDO</b>
Média	být informován a zapojen	v průběhu celé tvorby SRJMK 20201+	kontaktování a informování osobně či telefonicky, informování a zapojení skrze web	Oslovení a informování: <b>ORR</b>
Neziskový sektor	být informován, být respektován, aktivně se podílet	v průběhu zpracování návrhových částí	kontaktování elektronickou komunikací prostřednictvím kontaktů ORR na ANNO JMK, zapojení do oborových pracovních skupin, připomínkování skrze web strategie a na základě účasti při pracovních skupinách	Oslovení a informování: <b>ORR</b> ; Rozesílání příprav na pracovní skupiny a příjem připomínek: <b>BDO</b>

Zdroj: Vlastní zpracování

## 2.8 Harmonogram SRJMK 2021+

Část	Činnost tvorby SRJMK 2021+	Zajišťuje	Spolupracuje	Termín
Analytická část	Úvodní schůzka	BDO	KÚ JMK	06.06.2019
	Podpis smlouvy a zahájení spolupráce	BDO	KÚ JMK	27.06.2019
	Přípravná fáze - stanovení vstupních zdrojů a procesů (část 5.A.3)	BDO	KÚ JMK	31.06.2019
	Příprava komunikační strategie	BDO	KÚ JMK	01.07.2019-30.07.2019
	Odsouhlasení komunikační kampaně a dalšího postupu	KÚ JMK	BDO	15.09.2019
	Spuštění komunikační kampaně	KÚ JMK	BDO	30.09.2019
	Zhodnocení naplňování SRJMK 2012-2020 za období 2013-2017 (část 5.A.2)	BDO	KÚ JMK	23.08.2019
	<b>1. kolo veřejných projednávání PS - informativní k analytické části</b>	<b>BDO</b>	<b>KÚ JMK</b>	<b>nejpozději do 20.09.2019</b>
	Pracovní skupina Regionální stálé konference (dále PS) pro vzdělávání a zaměstnanost	BDO	KÚ JMK	06.09.2019
	Zaslání analytické části vzdělávání a zaměstnanost členům PS k připomínkování	KÚ JMK	BDO	po 2.9.2019
	PS pro sociální oblast	BDO	KÚ JMK	10.09.2019
	Zaslání analytické části sociální oblast členům PS k připomínkování	KÚ JMK	BDO	po 2.9.2019
	PS pro cestovní ruch	BDO	KÚ JMK	13.09.2019
	Zaslání analytické části cestovní ruch členům PS k připomínkování	KÚ JMK	BDO	po 5.9.2019
	Rada pro rozvoj lidských zdrojů	BDO	KÚ JMK	17.09.2019
	Zaslání analytické části lidských zdrojů členům PS k připomínkování	KÚ JMK	BDO	po 5.9.2019
	Zaslání regionální analýzy členům PS k připomínkování	KÚ JMK	BDO	05.09.2019
	Setkání s regionalisty	BDO	KÚ JMK	20.09.2019
	Zaslání celé analytické části členům PS k připomínkování	KÚ JMK	BDO	13.07.2019
	Regionální stálá konference	BDO	KÚ JMK	27.09.2019
	Porada ředitelů SŠ	BDO	KÚ JMK	28.-29.9.2019
	Zaslání analytické části vzdělávání členům porady	KÚ JMK	BDO	po 21.9.2019
	Dotace JMK pro rok 2020	BDO	KÚ JMK	30.10.2019
	Jednání v rámci projektu KOMPAS (ÚP, HK, zaměstnavatelé)	BDO	KÚ JMK	04.11.2019
	Regionální sympozium	BDO	KÚ JMK	zatím 20.11.



Část	Činnost tvorby SRJMK 2021+	Zajišťuje	Spolupracuje	Termín
	1. Veřejné projednání (kulatý stůl VIP)	BDO	KÚ JMK	Nejpozději do 8.11
	Pracovní setkání s Úřadem práce, hospodářskou komorou, Agenturou Czechinvest, Jihomoravské inovační centrum	BDO	KÚ JMK	Nejpozději do 8.11
Návrhová část	Dokončení analytické části (část 5.A.5) a Úvodní část (část 5.A.4)	BDO	KÚ JMK	27.09.2019
	<b>2. kolo veřejných projednávání PS – návrhová část</b>	<b>BDO</b>	<b>KÚ JMK</b>	<b>nejpozději do 24.01.2019</b>
	Příprava a zpracování Strategické části, Prioritizace jednotlivých tematických opatření, Vazby a průmět tematických opatření SRJMK 2021+ a Rámcového finančního plánu SRJMK 2021+	BDO	KÚ JMK	od října 2019
	Zaslání přípravy k jednání PS pro cestovní ruch	KÚ JMK	BDO	listopad a prosinec 2019
	Jednání PS pro cestovní ruch	BDO	KÚ JMK	listopad a prosinec 2019
	Finalizace opatření oblasti cestovní ruch	BDO	KÚ JMK	listopad a prosinec 2019
	Zaslání přípravy k jednání PS pro dopravní infrastrukturu	KÚ JMK	BDO	listopad a prosinec 2019
	Jednání PS pro dopravní infrastrukturu	BDO	KÚ JMK	listopad a prosinec 2019
	Finalizace opatření oblasti dopravní infrastruktury	BDO	KÚ JMK	listopad a prosinec 2019
	Zaslání přípravy k jednání PS pro životní prostředí	KÚ JMK	BDO	listopad a prosinec 2019
	Jednání PS pro životní prostředí	BDO	KÚ JMK	listopad a prosinec 2019
	Finalizace opatření oblasti životního prostředí	BDO	KÚ JMK	listopad a prosinec 2019
	Zaslání přípravy k jednání PS pro vzdělávání a zaměstnanost	KÚ JMK	BDO	listopad a prosinec 2019
	Jednání PS pro vzdělávání a zaměstnanost	BDO	KÚ JMK	listopad a prosinec 2019
	Finalizace opatření oblasti vzdělávání a zaměstnanosti	BDO	KÚ JMK	listopad a prosinec 2019
	Zaslání přípravy k jednání PS pro inovace	KÚ JMK	BDO	listopad a prosinec 2019
	Jednání PS pro RIS3	BDO	KÚ JMK	listopad a prosinec 2019
	Finalizace opatření oblasti inovací	BDO	KÚ JMK	listopad a prosinec 2019
	Zaslání přípravy k jednání PS pro sociální oblast	KÚ JMK	BDO	listopad a prosinec 2019
	Jednání PS pro sociální oblast	BDO	KÚ JMK	listopad a prosinec 2019
	Finalizace opatření oblasti sociální oblasti	BDO	KÚ JMK	listopad a prosinec 2019
	Dokončení Strategické části (5.A.6)	BDO	KÚ JMK	listopad a prosinec 2019
	Připomínkování jednotlivých tematických opatření členy PS	BDO	KÚ JMK	do 24.01.2020
	Dokončení Prioritizace jednotlivých tematických opatření (5.A.7)	BDO	KÚ JMK	31.01.2020

Část	Činnost tvorby SRJMK 2021+	Zajišťuje	Spolupracuje	Termín
	Dokončení Vazby a průmět tematických opatření SRJMK 2021+ (5.A.8)	BDO	KÚ JMK	31.01.2020
	Zahájení Posouzení vlivu SRJMK 2021+ na životní prostředí a veřejné zdraví dle 100/2001 Sb.	BDO	KÚ JMK	od 31.1.2020
	Dokončení Rámcový finanční plán SRJMK 2021+ do roku 2030 a identifikace všech zdrojů financování tematických opatření (5.A.9)	BDO		31.01.2020
	Návrh Implementace a monitoring (5.A.10)	BDO	KÚ JMK	31.01.2020
	Připomínkování Implementace a monitoring	KÚ JMK	BDO	14.02.2020
	Zpracování připomínek k Implementaci a monitoringu	BDO	KÚ JMK	28.02.2020
	Návrh podoby Stručné verze SRJMK 2021+	BDO	KÚ JMK	07.02.2020
	Připomínkování Stručné verze SRJMK 2021+	KÚ JMK	BDO	21.02.2020
	Zpracování připomínek k Implementaci a monitoringu	BDO	KÚ JMK	07.03.2020
	Dokončení Implementace a monitoring (5.A.10)	BDO	KÚ JMK	27.03.2020
	Dokončení Přílohy SRJMK 2021+ (5.A.11)	BDO	KÚ JMK	27.03.2020
	Dokončení Stručné verze SRJMK 2021+ (5.A.12)	BDO	KÚ JMK	27.03.2020
	Dokončení Komunikačního plánu (5.A.13)	BDO	KÚ JMK	27.03.2020
Projektová část	<b>3. kolo veřejných projednávání PS - projektová část</b>	<b>BDO</b>	<b>KÚ JMK</b>	<b>nejpozději do 10.04.2020</b>
	Příprava projektových záměrů s uplatněním prvků konceptu SMART region pro jednotlivé oblasti PS	BDO	KÚ JMK	od ledna 2020
	Zaslání přípravy k jednání PS pro cestovní ruch	KÚ JMK	BDO	leden a únor 2020
	Jednání PS pro cestovní ruch	BDO	KÚ JMK	leden a únor 2020
	Finalizace opatření oblasti cestovní ruch	BDO	KÚ JMK	leden a únor 2020
	Zaslání přípravy k jednání PS pro dopravní infrastrukturu	KÚ JMK	BDO	leden a únor 2020
	Jednání PS pro dopravní infrastrukturu	BDO	KÚ JMK	leden a únor 2020
	Finalizace opatření oblasti dopravní infrastruktury	BDO	KÚ JMK	leden a únor 2020
	Zaslání přípravy k jednání PS pro životní prostředí	KÚ JMK	BDO	leden a únor 2020
	Jednání PS pro životní prostředí	BDO	KÚ JMK	leden a únor 2020
	Finalizace opatření oblasti životního prostředí	BDO	KÚ JMK	leden a únor 2020
	Zaslání přípravy k jednání PS pro vzdělávání a zaměstnanost	KÚ JMK	BDO	leden a únor 2020
	Jednání PS pro vzdělávání a zaměstnanost	BDO	KÚ JMK	leden a únor 2020

Část	Činnost tvorby SRJMK 2021+	Zajišťuje	Spolupracuje	Termín
	Finalizace opatření oblasti vzdělávání a zaměstnanosti	BDO	KÚ JMK	leden a únor 2020
	Zaslání přípravy k jednání PS pro inovace	KÚ JMK	BDO	leden a únor 2020
	Jednání PS pro RIS3	BDO	KÚ JMK	leden a únor 2020
	Finalizace opatření oblasti inovací	BDO	KÚ JMK	leden a únor 2020
	Zaslání přípravy k jednání PS pro sociální oblast	KÚ JMK	BDO	leden a únor 2020
	Jednání PS pro sociální oblast	BDO	KÚ JMK	leden a únor 2020
	Finalizace opatření oblasti sociální oblasti	BDO	KÚ JMK	leden a únor 2020
	Dokončení Posouzení vlivu SRJMK 2021+ na životní prostředí a veřejné zdraví dle 100/2001 Sb. (5.C)	BDO	KÚ JMK	30.04.2020
	Dokončení projektové části Analýzy projektových záměrů s uplatněním prvků konceptu SMART region (5.B.2) a Pilotní projektové záměry (5.B.3)	BDO	KÚ JMK	30.05.2020
Finalizace a dokončování prací souvisejících s předáním díla		BDO	KÚ JMK	od 31.5.2020
<b>Dokončení a předání díla v celém rozsahu</b>		<b>BDO</b>	<b>KÚ JMK</b>	<b>30.06.2020</b>

### 3. Zhodnocení naplňování přechozí strategie

#### 3.1 Úvod

Strategie rozvoje Jihomoravského kraje 2021+ (dále také „SRJMK 2021+“) bude představovat souhrnný strategický rozvojový dokument Jihomoravského kraje (dále také „JmK“). SRJMK 2021+ bude stimulováno rozvoje celého území JmK v průběhu programového období Evropské unie (dále také „EU“) mezi lety 2021 až 2027.

Cílem tohoto zhodnocení je popis stavu plnění Strategie Jihomoravského kraje 2020 (dále také „SRJMK 2020“), jednotlivých cílů, zhodnocení dosaženého efektu, identifikaci rizik plnění a popis dosažitelnosti u cílů, které nebyly doposud naplněny. Zhodnocení SRJMK 2020 je adekvátním krokem, jenž umožní SRJMK 2021+ se při jejím zpracování zaměřit na oblasti představující dlouhodobé problémy v oblasti rozvoje.

Zhodnocení se soustředí na kontrolu obsahové stránky plnění vytýčených globálních a specifických cílů k nim stanoveným ukazatelům a indikátorům, které byly stanoveny v rámci B.5 Implementace, monitoring a financování Aktualizace strategické vize SRJMK 2020. Klíčovým problémem nastaveného monitoringu plnění SRJMK 2020 je zvolení nevhodných statistik a metod<sup>2</sup> doporučených pro zhodnocení plnění jednotlivých opatření cílů a nestanovení požadované cílové hodnoty ukazatele nebo indikátoru pro splnění daného opatření. Následující kapitoly představují zhodnocení na základě stanoveného rámce monitoringu SRJMK 2020.

#### 3.2 Metodický přístup

Zpracovatel při zhodnocení naplňování vycházel z nastaveného hodnoticího a monitorovacího rámce Aktualizace strategické vize SRJMK 2020. Konečná podoba soustavy ukazatelů naplňování SRJMK 2020 obsahuje celkem 41 ukazatelů a indikátorů, s jejichž pomocí by mělo být možné souhrnně popsat reálný vývoj kraje v období let 2013 až 2017. Současně by měli tyto ukazatele promítnout účinnost SRJMK při naplňování stanovených globálních a specifických cílů.

Při výpočtu ukazatelů Zpracovatel vycházel z dostupných zdrojů informací a informací poskytnutých Objednatелеm. Hodnota některých ukazatelů však nemohla být spočtena nebo stanovena, a to zejména z důvodu:

- nedostupnosti daných nebo upuštění od evidence údajů;
- nerealizace šetření na území JmK.

Zpracovatel vypočítal podobný ukazatel pro výchozí rok 2010 a celé analyzované období v případě dostupnosti podobných dat ke stanovenému ukazateli. Tímto způsobem byly dopočteny hodnoty indikátoru podílu dlouhodobě nezaměstnaných na celkovém ekonomicky aktivním obyvatelstvu ve věku 15-59 let. V původním indikátoru se počet dlouhodobě nezaměstnaných vztahuje k celkovému počtu ekonomicky aktivnímu obyvatelstvu ve věku 15-64 let, který je však evidován pouze v rámci sčítání domů, lidu a bytů.

Ukazatelé, které nebylo možné stanovit, byly nahrazeny podobnými ukazateli, které však mají jinou vypovídající hodnotu. Například ukazatel dopadu Index regionální konkurenceschopnosti krajů

---

<sup>2</sup> Například zvolení statistiky zjišťované pouze v rámci sčítání lidu, domů a bytů.

a regionů České republiky (dále také „ČR“) byl pro samostatný JmK spočítán pouze v roce 2011. V dalších analyzovaných letech je dostupný pouze Index konkurenceschopnosti regionu RCI vypočtený Evropskou komisí pro všechny NUTS 2 regiony EU. V případě České republiky se jedná o regiony soudržnosti a hodnota Index konkurenceschopnosti regionu RCI je spočtenou hodnotou pro JmK a pro Kraj Vysočina.

Hodnoty ukazatelů a indikátorů tvoří elektronickou Přílohu č. 1.

Zbylé vypočtené ukazatele jsou uvedené u každého opatření, ke kterému se jejich vymezení principiálně vztahuje. Zpracovatel při jejich zhodnocení postupoval v souladu s využívanou metodikou hodnocení naplňování cílů SRJMK v přecházejících letech. Zhodnocení představuje hodnocení změny ukazatelů mezi výchozí hodnoty v roce 2010 a dosažené hodnoty v roce 2017, kdy jsou i zachyceny fluktuace v období let 2013 až 2017. Hodnocení dosažených změn je z části reaguje na vývoj hospodářského cyklu, na jehož změny měl JmK i celá ČR jen omezenou možnost programově reagovat. Částečnou reakci na tyto nadřazené a neočekávané vlivy umožňují jen relativní ukazatele (např. indikátor míry zaměstnanosti cizinců jako % cizinců legálně žijících v ČR) v nichž je situace JmK poměřována se situací v ČR. Pro hodnocení vývoje ukazatelů a indikátorů byly využity tyto 4 typy kvalitativních výroků:

- **plnění velmi úspěšné** u ukazatelů a indikátorů, které jsou naplňovány žádoucí tendencí a je zřejmý citelný pokrok;
- **plnění adekvátní** u ukazatelů a indikátorů, kde dosažená úroveň hodnoty v zásadě odpovídá žádoucí tendenci;
- **plnění nedostatečné** u ukazatelů a indikátorů, kde není dosahováno žádoucí tendence, odchylky však nejsou zásadní;
- **reálný vývoj protisměrný** u ukazatelů a indikátorů, kde se jejich vývoj zcela odchyluje od žádoucí tendence.
- **nemožné hodnotit** u ukazatelů a indikátorů, jejichž změnu není možné určit na základě nedostupnosti dat.

### 3.3 Zhodnocení naplňování cílů SRJMK 2020

Zhodnocení naplňování SRJMK 2020 za pětileté období uplynulých let 2013 až 2017 klíčových výstupů, stanovených parametrů a kritérií pro jednotlivé cíle představuje základní vstup pro zpracování SRJMK 2021+.

Základ zhodnocení plnění představuje analýza plnění opatření SRJMK 2020 prostřednictvím vyhodnocení nastavených indikátorů. Zhodnocení naplňování SRJMK 2020 v období let 2013 až 2017 je tvořeno analýzou dosažených výsledků v podobě hodnot monitorovacích ukazatelů výsledku a dopadu. Cílem tohoto vyhodnocení je zjištění, zda bylo, implementací SRJMK 2020 a jí stanovenými prioritami, dosaženo změně proti výchozímu stavu SRJMK 2020 a bylo tak dosaženo rozvojového potenciálu JmK.

Dle stanovené vize SRJMK 2012-2020 bude JmK ekonomicky prosperujícím regionem, otevřeným vůči mezinárodním výzvám a impulsům, poskytujícím svým obyvatelům prostor pro kvalitní život. Vize je založena na následujících 4 pilířích:

1. konkurenceschopnost;
2. sociální soudržnost;
3. infrastruktura;
4. vyvážený rozvoj území kraje.

Naplnění těchto pilířů by mělo vést k dosažení definovaných globálních cílů a k nim podléhajících specifických cílů. Naplnění cílů se věnují následující části, kde jsou představeny jednotlivé cíle, opatření a ukazatele určující stav naplnění cílů.

### 3.3.1 Analýza ukazatelů výsledku

Ukazatele výsledku jsou ukazatele zprostředkovaného účinku či změny vyvolané realizací skupiny projektů nebo jednoho či několika málo opatření. K tomuto účinku či změně dochází s určitým časovým posunem. Zpravidla je charakterizován absolutním či relativním počtem, příp. indexem (tj. podílem dvou různých veličin) s nenulovou výchozí hodnotou. Poskytuje informaci např. o chování, kapacitě nebo výkonnosti beneficentů.

Každému opatření SRJMK 2020 byly stanoveny ukazatele, jejichž hlavním úkolem je měřit, zda bylo prostřednictvím daného opatření dosaženo změny. Ukazatelé vyjadřují informace pomocí čísel a hodnotí tak efektivnost daného opatření a poskytují jednoduše sdělitelnou a interpretovatelnou informaci týkající se dosažení změny.

#### **Priorita 1. Konkurenceschopná regionální ekonomika v evropském/globálním měřítku**

Priorita 1 odpovídá svými opatřeními na stanovený globální cíl, jehož podstatou bylo zvýšení konkurenceschopnosti regionální ekonomiky v evropském a globálním měřítku prostřednictvím rozvoje znalostní ekonomiky v klíčových/strategických odvětvích kraje, vysoké atraktivity regionu pro zahraniční investice a fungujícího segmentu malých a středních firem.

#### **Opatření 1.1 Rozvoj znalostní ekonomiky**

Opatření 1.1 odpovídá specifickému cíli, v rámci kterého mělo dojít ke zvýšení inovační výkonnosti regionální ekonomiky a zařazení JmK mezi nejvíce inovativní regiony EU. Pro vyhodnocení dosažených změn byly stanoveny ukazatele a indikátory obsažené v následující tabulce.

**Tabulka 2 Hodnoty ukazatelů dopadu v letech 2010, 2013 až 2017**

Ukazatel	2010	2013	2014	2015	2016	2017	Hodnocení
Index konkurenceschopnosti: pilíř Sofistikovanost podnikání, indikátor: Podíl zaměstnaných v sektorech J (informační a komunikační činnosti) a K (peněžnictví a pojišťovnictví) na celkovém počtu zaměstnaných v kraji (v %)	5,08	6,89	6,62	5,75	6,57	5,52	<b>Plnění adekvátní</b> Nárůst o 0,44 % oproti výchozímu roku.
Index konkurenceschopnosti: pilíř Sofistikovanost podnikání, indikátor Podíl zaměstnanců pracujících ve	1,64	1,97	2,16	2,29	2,27	2,25	<b>Plnění velmi úspěšné</b> Nárůst o 0,61 % oproti výchozímu roku.



Ukazatel	2010	2013	2014	2015	2016	2017	Hodnocení
vědě a výzkumu (dále také „VaV“) na celkové pracovní síle (v %)							
Index konkurenceschopnosti: pilíř Sofistikovanost podnikání, indikátor Celkové výdaje na VaV v % HDP (v %)	2,17	3,67	3,66	3,52	2,92	2,91	<b>Plnění velmi úspěšné</b> Nárůst o 0,74 % oproti výchozímu roku.

Zdroj: Český statistický úřad (2019)

### Opatření 1.2: Kvalitní prostředí pro podnikání

Opatření 1.2 reaguje na specifický cíl vytvoření podmínek pro dynamický rozvoj malého a středního podnikání. Pro vyhodnocení dosažených změn byly stanoveny ukazatele a indikátory obsažené v následující tabulce.

Tabulka 3 Opatření 1.2: Kvalitní prostředí pro podnikání

Ukazatel	2010	2013	2014	2015	2016	2017	Hodnocení
Index konkurenceschopnosti: pilíř Makroekonomická stabilita, indikátor Vývoz z kraje jako % HDP kraje (v %)	43,06	-	-	-	-	-	<b>Nemožné hodnotit</b>
Index konkurenceschopnosti: pilíř Makroekonomická stabilita, indikátor Vývoz z kraje jako % celkového vývozu ČR (v %)	6,58	-	-	-	-	-	<b>Nemožné hodnotit</b>
Tvorba hrubého fixního kapitálu na 1 obyvatele kraje (v Kč/obyv.)	81 899 (2009)	-	-	104 789	105 342	-	<b>Plnění velmi úspěšné</b> Nárůst o 23 443 Kč/obyv. v roce 2016

Zdroj: Český statistický úřad (2019)

### Opatření 1.3: Efektivní marketing kraje

Opatření 1.3 stimuluje zaměření specifického cíle, jehož cílem je zvýšení efektivity marketingu JMK z hlediska všech potenciálních cílových skupin. Pro vyhodnocení dosažených změn byly stanoveny ukazatele a indikátory obsažené v následující tabulce.

Tabulka 4 Opatření 1.3: Efektivní marketing kraje

Ukazatel	2014	2015	2016	2017	Hodnocení
Počet marketingových produktů a kampaní s jasně definovanou cílovou skupinou a v souladu s marketingovou strategií kraje (počet)	5	5	6	3	<b>Plnění adekvátní</b> Ve sledovaných letech nedošlo k výrazně vyšší marketingové aktivitě. Z pohledu kampaní však není důležitý jejich počet, ale velikost cílové skupiny a počet osob, které marketingová kampaň ovlivnila.

Zdroj: Krajský úřad Jihomoravského kraje (2019)

## **Priorita 2. Kvalitní a odpovídající nabídka veřejných služeb**

Priorita 2 reaguje svými opatřeními na stanovený globální cíl, jehož snahou je zkvalitněním poskytovaných veřejných služeb vytvořit podmínky pro rozvoj všech skupin obyvatel.

### **Opatření 2.1: Rozšíření služeb pro seniory a osoby se zdravotním postižením**

Opatření 2.1 odpovídá specifickému cíli zajištění kvalitních a dostupných sociálních služeb a zdravotní péče pro seniory. Pro vyhodnocení dosažených změn byly stanoveny ukazatele a indikátory obsažené v následující tabulce.

**Tabulka 5 Opatření 2.1: Rozšíření služeb pro seniory a osoby se zdravotním postižením**

Ukazatel	2010	2013	2014	2015	2016	2017	Hodnocení
Index konkurenceschopnosti: pilíř Zdraví, zdravotnictví a sociální služby, indikátor Počet míst v zařízeních sociální péče na 1 000 obyvatel	7,46	7,56	7,21	7,16	7,16	7,16	<b>Reálný vývoj protisměrný</b> Pokles počtu míst v zařízeních sociální péče, který je však v souladu s trendem v soc. službách.
Index konkurenceschopnosti: pilíř Zdraví, zdravotnictví a sociální služby, indikátor Počet míst v domovech důchodců (tj. domovech pro seniory, pozn. aut.) na 1 000 obyvatel (nad 65 let)	84,78	81,27	78,47	72,98	66,26	58,83	<b>Reálný vývoj protisměrný</b> Pokles počtu míst v domovech pro seniory z důvodu poklesu lůžek a nárůstu seniorské populace.
Celková kapacita (počet míst) zařízení sociálních služeb	12 484	9 047	8 452	8 420	8 917	8 483	<b>Reálný vývoj protisměrný</b> Pokles počtu míst v zařízeních sociální péče, který je však v souladu s trendem v soc. službách.
Počet hodin terénních a ambulantních služeb za rok	-	-	-	-	-	-	<b>Nemožné hodnotit</b>

Zdroj: Český statistický úřad (2019)

### **Opatření 2.2: Zkvalitnění a rozšíření nabídky celoživotního vzdělávání a kulturního vyžití**

Opatření 2.2 stimuluje zaměření specifického cíle, jehož cílem je posílení významu a zvýšení zájmu obyvatel o celoživotní vzdělávání. Pro vyhodnocení dosažených změn byly stanoveny ukazatele a indikátory obsažené v následující tabulce.

**Tabulka 6 Opatření 2.2: Zkvalitnění a rozšíření nabídky celoživotního vzdělávání a kulturního vyžití**

Ukazatel	2010	2013	2014	2015	2016	2017	Hodnocení
Počet návštěvníků zpřístupněných kulturních památek (v tis. návštěvníků)	1 219	1 094	1 091	1 155	1 504	1 289	<b>Plnění adekvátní</b> Počet návštěvníků vzrostl v roce 2017

Ukazatel	2010	2013	2014	2015	2016	2017	Hodnocení
							oproti výchozí hodnotě o 70 tis. návštěvníků.

Zdroj: Český statistický úřad (2019)

### Opatření 2.3: Zkvalitnění školního vzdělávání dětí a mládeže vč. aktivit mimo výuku

Opatření 2.3 odpovídá specifickému cíli, v rámci kterého mělo dojít ke zvýšení vzdělanosti obyvatel kraje a prohloubení její vazby na trh práce. Pro vyhodnocení dosažených změn byly stanoveny ukazatele a indikátory obsažené v následující tabulce.

Tabulka 7 Opatření 2.3: Zkvalitnění školního vzdělávání dětí a mládeže vč. aktivit mimo výuku

Ukazatel	2010	2013	2014	2015	2016	2017	Hodnocení
Index konkurenceschopnosti: pilíř Kvalita základního a středního vzdělávání, indikátor čtenářské, matematické a přírodovědné dovednosti absolventů základních škol (Průměrné skóre 15letých v testech PISA <sup>3</sup> )	503,7 (2009)	507 (2012)	-	490	-	-	<b>Reálný vývoj protisměrný</b> Dle výsledků testů PISA v roce 2015 došlo ke zhoršení výsledku oproti roku 2012 i 2009.
Míra nezaměstnanosti obyvatel ve věku 15–24 let	18,0	19,6	14,7	12,6	8,9	6,8	<b>Plnění velmi úspěšné</b> V roce 2017 byla míra nezaměstnanosti osob ve věku 15 až 24 let o 11 % nižší než v roce 2010.

Zdroj: Český statistický úřad (2019)

### Opatření 2.4: Zajištění dostupnosti služeb pro osoby ohrožené sociálním vyloučením

Opatření 2.4 reaguje na specifický cíl optimalizace sítě a zvýšení kvality služeb pro osoby ohrožené sociálním vyloučením. Pro vyhodnocení dosažených změn byly stanoveny ukazatele a indikátory obsažené v následující tabulce.

Tabulka 8 Opatření 2.4: Zajištění dostupnosti služeb pro osoby ohrožené sociálním vyloučením

Ukazatel	2010	2013	2014	2015	2016	2017	Hodnocení
Index konkurenceschopnosti: pilíř Efektivita trhu práce, indikátor Dlouhodobě nezaměstnaní (12 měsíců a déle) jako procento celkového ekonomicky aktivního obyvatelstva ve věku 15-59 let (v %)	4,54	5,57	5,63	4,50	3,66	2,51	<b>Plnění velmi úspěšné</b> Od roku 2010 došlo k poklesu podílu dlouhodobě nezaměstnaných osob na celkovém ekonomicky aktivním obyvatelstvu kraje.

Zdroj: Český statistický úřad (2019)

<sup>3</sup> Mezinárodní šetření PISA 2015 V České republice. Dostupné z: <https://www.csicr.cz/Prave-menu/Mezinarodni-setreni/PISA/Informace-o-setreni/Mezinarodni-setreni-PISA-2015-v-Ceske-republice>

## Opatření 2.5: Rozšíření zázemí pro studenty a cizince

Opatření 2.5 stimuluje zaměření specifického cíle, jehož cílem je posílení atraktivity bydlení v kraji pro přicházející pracovníky, jejich rodiny a studenty. Pro vyhodnocení dosažených změn byly stanoveny ukazatele a indikátory obsažené v následující tabulce.

Tabulka 9 Opatření 2.5: Rozšíření zázemí pro studenty a cizince

Ukazatel	2010	2013	2014	2015	2016	2017	Hodnocení
Index konkurenceschopnosti: pilíř Efektivita trhu práce, indikátor Míra zaměstnanosti cizinců jako % cizinců legálně žijících (tj. bydlících, pozn. aut.) v ČR (v %)	95,45	-	-	-	-	131,82	<b>Plnění velmi úspěšné</b> Od roku 2010 došlo k enormnímu přírůstku podílu cizinců pracujících na území JMK.

Zdroj: Český statistický úřad (2019)

## Opatření 2.6: Zajištění kvalitní péče o zdraví a sportovního vyžití

Opatření 2.6 odpovídá specifickému cíli, v rámci kterého mělo dojít ke zlepšení poskytování zdravotní péče a zlepšení zdravotního stavu obyvatel. Pro vyhodnocení dosažených změn byly stanoveny ukazatele a indikátory obsažené v následující tabulce.

Tabulka 10 Opatření 2.6: Zajištění kvalitní péče o zdraví a sportovního vyžití

Ukazatel	2010	2013	2014	2015	2016	2017	Hodnocení
Index konkurenceschopnosti: pilíř Zdraví, zdravotnictví a sociální služby, indikátor Průměrná očekávaná délka života mužů a žen v letech při narození za předpokladu zachování úmrtnostních parametrů (Údaj je z důvodu eliminace krátkodobých výkyvů sledován za 5letá období) (v letech)	74,22 let pro muže	76,11 let pro muže					<b>Plnění velmi úspěšné</b> Naděje dožití při narození stoupla u mužů do roku 2017 o téměř 2 roky oproti roku 2010.
	80,71 let pro ženy	82,28 let pro ženy					<b>Plnění velmi úspěšné</b> Naděje dožití při narození stoupla u žen do roku 2017 o téměř 1,5 roku oproti roku 2010.
Průměrná pracovní neschopnost (v %)	3,841	4,034	3,723	4,051	4,199	4,263	<b>Reálný vývoj protisměrný</b> Od roku 2010 vzrůstá nemocnost pracovníku, kdy průměrná výše v roce 2017 dosahovala o 0,4 % více než ve výchozím roce.

Zdroj: Český statistický úřad (2019)

## Opatření 2.7: Zefektivnění veřejné správy a zkvalitnění komunikace s veřejností

Opatření 2.5 stimuluje zaměření specifického cíle, jehož cílem je zvýšení efektivity a zlepšení obrazu veřejné správy. Pro vyhodnocení dosažených změn byly stanoveny ukazatele a indikátory obsažené v následující tabulce.

Tabulka 11 Opatření 2.7: Zefektivnění veřejné správy a z kvalitnění komunikace s veřejností

Ukazatel	2010	2013	2014	2015	2016	2017	Hodnocení
Počet podaných oprávněných stížností na KÚ JMK, úřady OPÚ a úřady ORP	89	43	8	2	28	7	<b>Plnění adekvátní</b> V hodnoceném období došlo k výraznému poklesu stížností oproti výchozímu roku. Hodnoty v rámci jednotlivých let však velmi fluktovaly, a proto je plnění opatření stanoveno jako adekvátní.

Zdroj: Český statistický úřad (2019)

### Priorita 3. Rozvoj páteřní infrastruktury a dopravního napojení kraje

Priorita 3 odpovídá svými opatřeními na stanovený globální cíl, jehož podstatou bylo vybudování kvalitní, dostatečně kapacitní a dlouhodobě udržitelnou páteřní dopravní a technickou infrastrukturu kraje.

#### **Opatření 3.1: Výstavba a modernizace páteřní silniční sítě a sítě mezinárodních cyklostezek**

Opatření 3.1 odpovídá specifickému cíli, v rámci něhož mělo dojít k vytvoření kvalitní a kapacitní páteřní infrastruktury pro silniční a cyklistickou dopravu. Pro vyhodnocení dosažených změn byly stanoveny ukazatele a indikátory obsažené v následující tabulce.

Tabulka 12 Opatření 3.1: Výstavba a modernizace páteřní silniční sítě a sítě mezinárodních cyklostezek

Ukazatel	2010	2013	2014	2015	2016	2017	Hodnocení
Index konkurenceschopnosti: pilíř Infrastruktura, indikátory Hustota sítě dálnic a rychlostních silnic v kraji (v km / 100 km <sup>2</sup> )	2,23	2,23	2,23	2,23	2,23	2,23	<b>Plnění nedostatečné</b> V hodnoceném období nedošlo prodloužení délky sítě dálnic a rychlostních silnic.
Počet usmrcených osob při dopravních nehodách	70	55	66	81	49	59	<b>Plnění adekvátní</b> Počet usmrcených osob se snížil oproti výchozímu roku v roce 2010. Je však patrné, že dochází k nepravdělnostem během jednotlivých let.
Věcná škoda při dopravních nehodách (v tis. Kč)	351 817	421 100	414 663	448 543	434 578	473 139	<b>Reálný vývoj protisměrný</b> Od roku 2010 došlo do roku 2017 k nárůstu věcné škody při dopravních nehodách o více než jednu třetinu úrovně v roce 2010.

Zdroj: Český statistický úřad (2019)

### Opatření 3.2: Výstavba a modernizace infrastruktury pro kolejovou dopravu

Opatření 3.2 reaguje na specifický cíl zmodernizování a zkvalitnění páteřní infrastruktury pro kolejovou dopravu. Pro vyhodnocení dosažených změn byly stanoveny ukazatele a indikátory obsažené v následující tabulce.

Tabulka 13 Opatření 3.2: Výstavba a modernizace infrastruktury pro kolejovou dopravu

Ukazatel	2010	2013	2014	2015	2016	2017	Hodnocení
Počet cestujících ve veřejné (železniční a veřejné autobusové) dopravě v rámci kraje (v tis. osob)	98 610	92 893	91 814	91 505	91 277	88 642	<b>Reálný vývoj protisměrný</b> Od roku 2010 klesá celkový počet osob přepravených železniční a veřejnou autobusovou dopravou. Zejména klesá počet osob přepravených autobusy, kdy oproti roku 2010 byl počet osob přepravených autobusy v roce 2017 o 11 tis. nižší. Naopak došlo k nárůstu počtu osob přepravených po železnici o cca 500 osob mezi lety 2010 a 2017. V posledních letech, ale dochází ke snižování počtu osob přepravených po železnici.

Zdroj: Sydos – Ročenky dopravy (2019)

### Opatření 3.3: Zlepšení napojení Brna na globální centra

Opatření 3.3 odpovídá specifickému cíli, v rámci kterého mělo dojít ke zlepšení napojení Brna na evropská centra a posílit propojení s letištěm Vídeň. Pro vyhodnocení dosažených změn byly stanoveny ukazatele a indikátory obsažené v následující tabulce.

Tabulka 14 Opatření 3.3: Zlepšení napojení Brna na globální centra

Ukazatel	2010	2013	2014	2015	2016	2017	Hodnocení
Počet pohybů letadel na letišti Brno za rok	25 027	27 803	32 216	38 264	40 073	44 294	<b>Plnění velmi úspěšné</b> Od roku 2010 vzrůstá každoročně počet pohybů na letišti Brno.
Počet odbavených cestujících v letecké dopravě na letišti Brno za rok	396 589	463 023	486 134	466 046	417 725	470 285	<b>Plnění velmi úspěšné</b> Od roku 2010 rostl počet odbavených cestujících na letišti Brno, kdy nejvyššího počtu odbavených cestujících bylo dosaženo v roce 2014.

Zdroj: Brno airport (2019)



### Opatření 3.4: Zajištění udržitelného zásobování vodou

Opatření 3.4 stimuluje zaměření specifického cíle, jehož cílem je zajistit dostatečně kapacitní a dlouhodobě udržitelné zásobování pitnou vodou. Pro vyhodnocení dosažených změn byly stanoveny ukazatele a indikátory obsažené v následující tabulce.

Tabulka 15 Opatření 3.4: Zajištění udržitelného zásobování vodou

Ukazatel	2010	2013	2014	2015	2016	2017	Hodnocení
Index konkurenceschopnosti: pilíř Infrastruktura, indikátor Podíl čištěných odpadních vod (v %)	96,9	97,9	97,0	96,6	98,5	98,5	<b>Plnění velmi úspěšné</b> Od roku 2010 dochází k nárůstu podílů čištěných odpadních vod.
Objem vyrobené pitné vody z vodovodů pro veřejnou potřebu (v tis. m <sup>3</sup> )	65 336	61 191	62 063	63 259	62 451	63 642	<b>Nemožné hodnotit</b> V hodnoceném období docházelo k poklesu a následně nárůstu objemu vyrobené pitné vody. Nelze jednoznačně vyhodnotit, zda bylo vyrobeno méně vody, která následně byla nedostatečná nebo, zda došlo k vytvoření úsporných opatření snižující objem spotřebované pitné vody.

Zdroj: Český statistický úřad (2019)

### Opatření 3.5: Rozšíření a zkvalitnění systému protipovodňové ochrany

Opatření 3.5 odpovídá specifickému cíli vytvoření fungujícího systému ochrany sídel před povodněmi. Pro vyhodnocení dosažených změn byly stanoveny ukazatele a indikátory obsažené v následující tabulce.

Tabulka 16 Opatření 3.5: Rozšíření a zkvalitnění systému protipovodňové ochrany

Ukazatel	2011	2013	2014	2015	2016	2017	Hodnocení
Počet vybudovaných protipovodňových opatření za rok	7	-	-	-	-	-	<b>Nemožné hodnotit</b>
Objem finančních zdrojů vložených do protipovodňových opatření za rok (v tis. Kč)	5 717	-	-	-	-	-	<b>Nemožné hodnotit</b>

Zdroj: Český statistický úřad (2019), Krajský úřad Jihomoravského kraje (2019)

### Opatření 3.6: Zajištění udržitelného zásobování a využívání energií

Opatření 3.6 reaguje na zaměření specifického cíle, jehož cílem je zajištění udržitelného zásobování a využívání energií. Pro vyhodnocení dosažených změn byly stanoveny ukazatele a indikátory obsažené v následující tabulce.

Tabulka 17 Opatření 3.4: Zajištění udržitelného zásobování vodou

Ukazatel	2010	2013	2014	2015	2016	2017	Hodnocení
Index konkurenceschopnosti: pilíř Infrastruktura, indikátor Poměr energie vložené do sítě a energie využitě odběrateli v kraji (tj. energetická soběstačnost kraje) (v %)	20,85	28,97	35,14	32,22	31,28	31,75	<b>Plnění velmi úspěšné</b> V hodnoceném období došlo ke zvýšení podílu energetické soběstačnosti kraje.
Index konkurenceschopnosti, pilíř Infrastruktura, indikátor Podíl výroby energie z obnovitelných zdrojů (tj. vodních, větrných a solárních) v kraji ku celkové spotřebě energie v kraji (v %)	5,16	10,99	11,89	11,92	11,28	10,88	<b>Plnění velmi úspěšné</b> Významný podíl na zlepšení energetické soběstačnosti kraje má také zvýšení podílu energie vyrobené z obnovitelných zdrojů.

Zdroj: Energetický regulační úřad (2019)

#### **Priorita 4: Dlouhodobá životaschopnost znevýhodněných částí kraje**

Priorita 4 odpovídá svými opatřeními na stanovený globální cíl, jehož záměrem byla stabilizace znevýhodněných částí kraje z hlediska jejich vybavenosti, ekonomického a sociálního rozvoje a využití krajiny

#### **Opatření 4.1: Zachování dostupnosti veřejných služeb**

Opatření 4.1 odpovídá specifickému cíli, v rámci kterého mělo dojít k zajištění adekvátní a ekonomicky udržitelné vybavenosti území veřejnými službami. Pro vyhodnocení dosažených změn byly stanoveny ukazatele a indikátory obsažené v následující tabulce.

Tabulka 18 Opatření 4.1: Zachování dostupnosti veřejných služeb

Ukazatel	2010	2013	2014	2015	2016	2017	Hodnocení
Index konkurenceschopnosti: pilíř Technologická připravenost, indikátor % obecních úřadů v kraji umožňujících občanům přístup k internetu ve svých prostorách (v %)	77,47	-	-	-	-	-	<b>Nemožné hodnotit</b> Tato statistika se v současnosti již není evidována.
Podíl správních obvodů obcí s rozšířenou působností vybavených všemi základními veřejnými službami (MŠ, ZŠ, SŠ, ordinace praktického lékaře, domov pro seniory, domov s pečovatelskou službou) na celkovém počtu správních obvodů ORP (v %)	60,0	60,0	60,0	60,0	60,0	60,0	<b>Plnění adekvátní</b> Od roku 2010 nedošlo ke změně ve vybavenosti správních obvodů obcí s rozšířenou působností.

Zdroj: Český statistický úřad (2019)

#### **Opatření 4.2: Posílení kvality a kompetence místní samosprávy a místních iniciativ**

Opatření 4.2 odpovídá specifickému cíli zvýšení kvality a kompetencí místní samosprávy jako základního předpokladu a současně nástroje řešení problému zaostávání znevýhodněných částí

kraje. Pro vyhodnocení dosažených změn byly stanoveny ukazatele a indikátory obsažené v následující tabulce.

**Tabulka 19 Opatření 4.2: Posílení kvality a kompetence místní samosprávy a místních iniciativ**

Ukazatel	2010	2013	2014	2015	2016	2017	Hodnocení
Počet regionálních manažerů v území	10	14	15	18	18	18	<b>Plnění velmi úspěšné</b> Od roku 2010 vzrostl počet regionálních manažerů v území kraje, kteří se podílí na posílení kvality a kompetencích místní samosprávy a místních iniciativ.

Zdroj: Krajský úřad Jihomoravského kraje (2019)

### Opatření 4.3: Rozvoj podnikatelských aktivit

Opatření 4.3 odpovídá specifickému cíli, v rámci kterého mělo dojít ke zvýšení konkurenceschopnosti místních podnikatelů a jejich napojení na vnější trhy a rozšíření nabídky pracovních příležitostí. Pro vyhodnocení dosažených změn byly stanoveny ukazatele a indikátory obsažené v následující tabulce.

**Tabulka 20 Opatření 4.3: Rozvoj podnikatelských aktivit**

Ukazatel	2010	2013	2014	2015	2016	2017	Hodnocení
Podíl počtu podnikajících fyzických osob a celkového počtu obyvatel ve věku 15-64 let (v %)	26,16	27,41	27,89	28,34	29,30	29,73	<b>Plnění adekvátní</b> V hodnoceném období se zvyšoval podíl podnikajících fyzických osob.

Zdroj: Český statistický úřad (2019)

### Opatření 4.4: Modernizace infrastruktury

Opatření 4.4 odpovídá specifickému cíli zkvalitnění napojení na regionální a nadregionální rozvojová centra a osy a infrastrukturní vybavenost měst a obcí. Pro vyhodnocení dosažených změn byly stanoveny ukazatele a indikátory obsažené v následující tabulce.

**Tabulka 21 Opatření 4.4: Modernizace infrastruktury**

Ukazatel	2010	2013	2014	2015	2016	2017	Hodnocení
Index konkurenceschopnosti: pilíř Infrastruktura, indikátor Podíl obyvatel žijících v domech napojených na veřejnou kanalizaci (v %)	88,3	88,43	90,4	89,92	89,51	90,96	<b>Plnění adekvátní</b> V hodnoceném období došlo ke zvýšení podílu domů napojených na veřejnou kanalizaci.
Podíl obcí s plynifikací v celé obci na celkovém počtu obcí (v %)	69,39	-	-	-	91,00	-	<b>Plnění velmi úspěšné</b> Do roku 2016 vzrostl podíl obcí s plynifikací v kraji o téměř 22 %. JmK tak patří mezi kraje v ČR s největším podílem obcí napojených na plynovody.
Index konkurenceschopnosti: pilíř Infrastruktura, indikátor Délka silnic	5,69	6,68	5,94	6,09	8,57	9,98	<b>Plnění velmi úspěšné</b>

Ukazatel	2010	2013	2014	2015	2016	2017	Hodnocení
2. – 3. třídy opravených v posledních 3 letech na celkové délce těchto silnic v kraji (v %)							Od roku 2010 vzrostl hodnocený index. Opravy silničních tahů jsou závislé na objemu financí věnovaných na rekonstrukci, modernizaci a budování nových úseků silnic.

Zdroj: Český statistický úřad (2019), Krajský úřad Jihomoravského kraje (2019)

#### Opatření 4.5: Zemědělství a péče o krajinu

Opatření 4.5 reaguje na zaměření specifického cíle, jehož cílem je stabilizace krajiny s ohledem na její produkční funkci i z hlediska jejích přírodních hodnot a zvýšení udržitelnosti, konkurenceschopnosti a image zemědělství jako strategického odvětví z hlediska místní ekonomiky (vč. navazujících odvětví) i péče o krajinu. Pro vyhodnocení dosažených změn byly stanoveny ukazatele a indikátory obsažené v následující tabulce.

Tabulka 22 Opatření 4.5: Zemědělství a péče o krajinu

Ukazatel	2010	2013	2014	2015	2016	2017	Hodnocení
Podíl ekologicky stabilních ploch (sady, trvalé travní porosty, lesní pozemky) na celkové rozloze kraje (v %)	33,49	33,46	33,47	33,49	33,42	33,43	<b>Reálný vývoj protisměrný</b> Od roku 2010 dochází k nízkému poklesu podílu plochy ekologicky stabilních ploch na rozloze kraje.
Nově zalesněné plochy (v ha)	1 514	1 875	1 978	1 771	1 706	1 584	<b>Plnění adekvátní</b> V hodnoceném období byla každoročně zalesněna větších plocha oproti hodnotě v roce 2010.
Objem zemědělské produkce (v mil. Kč)	12 401	15 505	14 921	15 161	16 705	15 379	<b>Plnění velmi úspěšné</b> V hodnoceném došlo ke zvýšení objemu zemědělské produkce.

Zdroj: Český statistický úřad (2019)

#### 3.3.2 Ukazatele dopadu

Ukazatele dopadu jsou ukazatele obecného účinku či změny vyvolané realizací skupiny většího počtu opatření, příp. celé strategie. Účinek či změna nastupuje obvykle v delší časové prodlevě od vlastní realizace opatření, přičemž charakteristické je, že se uplatňuje také vliv jiných (vnějších) faktorů. Ukazatele dopadu jsou zpravidla charakterizovány relativním počtem nebo indexem s nenulovou výchozí hodnotou. Poskytují informaci o širší změně v komunitě.

K analýze dopadu byly využity ukazatele v následující tabulce, které byly stanoveny pro zjištění dosažených změn v období platnosti SRJMK 2020. Z důvodu nedostupnosti některých statistik byly

využity náhradní ukazatele, které svojí podstatou, v co možná největší míře detailu, odpovídají vymezení původního zvoleného nedostupného ukazatele v části B.5 Implementace, monitoring a financování Aktualizace strategické vize SRJMK 2020.

Tabulka 23 Hodnoty ukazatelů dopadu v letech 2010, 2013 až 2017

Ukazatel	2010	2013	2014	2015	2016	2017	Hodnocení
Index konkurenceschopnosti <sup>4</sup>	-0,22	-0,34	-	-	-0,14	-	<b>Plnění adekvátní</b> Od roku 2010 došlo ke zlepšení postavení regionu soudržnosti Jihovýchod v rámci EU, kdy došlo k výraznému zlepšení hodnocení indexu konkurenceschopnosti.
HDP na 1 obyvatele ve vztahu k průměru ČR (v %; ČR = 100)	93,6	98,0	98,1	98,4	96,6	94,4	<b>Plnění adekvátní</b> Výše hodnoty HDP na 1 obyvatele kraje vůči HDP ČR se navýšila o necelé 1 %, přestože v posledních letech dochází k poklesu výše této hodnoty.
Podíl nezaměstnaných osob (v %) <sup>5</sup>	6,7	8,2	8,4	7,2	6,3	5,0	<b>Plnění velmi úspěšné</b> Od roku 2010 došlo k poklesu podílu nezaměstnaných osob v JmK.
Podíl domácností s příjmy nižšími než 40 % mediánu průměrného čistého peněžního příjmu na osobu (v %)	2,4	1,6	1,8	2,0	1,7	2,0	<b>Plnění adekvátní</b> Výše podílů osob s nižšími příjmy, než je 40 % mediánu průměrného čistého peněžního příjmu na osobu poklesla oproti 2010 o 0,4 %.
Celkový přírůstek obyvatel na 1 000 obyvatel (v %)	2,6	1,2	2,4	1,9	3,2	3,7	<b>Plnění velmi úspěšné</b> Od roku 2010 došlo k nárůstu počtu obyvatel JmK. Nárůst byl způsoben především migrací. Přirozený přírůstek obyvatel se podílel na celkovém

<sup>4</sup> Původně stanovený Index regionální konkurenceschopnosti krajů a regionů ČR není publikován za kraje a regiony ČR. Alternativou je Index konkurenceschopnosti (zkratka RCI), který je počítán Evropskou komisí pro všechny regiony soudržnosti (NUTS 2) EU. Proto je nutné brát v úvahu, že se hodnota pro samostatný JmK bez Kraje Vysočina může lišit. Index nabývá záporných a kladných hodnot. Nejmenší konkurenceschopný region dosáhl v roce 2016 hodnotu -1,496 a nejvíce konkurenceschopný region dosáhl hodnoty 1,214. Jihovýchod se umístil na 151. místě z celkových 275 regionů NUTS 2.

Dle hodnoty indexu lze region soudržnosti Jihovýchod porovnávat s následujícími regiony: Prov. Hainaut, Canarias, Algarve, Prov. Luxembourg (BE), Cornwall and Isles of Scilly, Notio Aigaio, Franche-Comté, Comunidad Valenciana, Martinique, Ciudad Autónoma de Ceuta, South Yorkshire, Lincolnshire, Limousin, Lorraine a Galicia. Tyto regiony dosáhly totožných výsledků v oblasti makroekonomické stability a inovací.

<sup>5</sup> Původně stanovená míra registrované nezaměstnanosti se přestala v průběhu hodnoceného období. Alternativou je podíl nezaměstnaných osob, který nahradil míru registrované nezaměstnanosti při sledování úrovně nezaměstnanosti v ČR.

Ukazatel	2010	2013	2014	2015	2016	2017	Hodnocení
							přírůstku každoročně jednou třetinou.
Spokojenost obyvatel s životem v kraji <sup>6</sup>	Nedostupná data						Nemožné hodnotit
Spokojenost podnikatelské sféry s působením v kraji <sup>7</sup>	Nedostupná data						Nemožné hodnotit

Zdroj: Český statistický úřad (2019), Ministerstvo práce a sociální věcí (2019)

Dle vývoje definovaných ukazatelů dopadu a jimi dosažených hodnot v rozmezí let 2010 až 2017 je patrné, že SRJMK 2020 dosahuje pozitivních dopadů. Z pohledu konkurenceschopnosti se zlepšilo postavení regionu soudržnosti Jihovýchod v rámci EU. Nejvýznamnější položkou, která představovala zlepšení hodnoty indexu konkurenceschopnosti byla úroveň inovací a jejich tvorby v rámci regionu Jihovýchod. Obdobně došlo ke zlepšení v podílu výše HDP vůči průměru ČR, kdy je však v posledních třech letech patrný pokles každoročně o 2 %. Koncová hodnota v roce 2017 je však stále na vyšší úrovni oproti hodnotě v roce 2017.

Pozitivem je pak také konstantně klesající podíl nezaměstnaných osob a pokles podílu domácností s příjmy nižšími než 40 % mediánu průměrného čistého peněžního příjmu na osobu. Celkový rozvojový potenciál JmK podtrhuje růst počtu obyvatel kraje.

### 3.4 Souhrnné vyhodnocení plnění prioritních os, globálního cíle a dopadu

Na základě výše uvedených hodnocení je patrné, že v hodnoceném období let 2013 až 2017 došlo k pozitivnímu dopadu a výsledkům stanovených opatření v rámci SRJMK 2020. Je však nutné zmínit, že hodnocení úspěšnosti plnění prioritních os a naplnění globálního cíle se v rámci stanovených opatření liší. Jako problémová opatření byla vzhledem k jejich protisměrnému vývoji sledovaných indikátorů vyhodnocena následující opatření:

- Opatření 2.1: Rozšíření služeb pro seniory a osoby se zdravotním postižením;
- Opatření 2.3: Zkvalitněním školního vzdělávání dětí a mládeže vč. aktivit mimo výuku;
- Opatření 2.6: Zajištění kvalitní péče o zdraví a sportovního využití;
- Opatření 3.1: Výstavba a modernizace páteřní silniční sítě a sítě mezinárodních cyklostezek;
- Opatření 3.2: Výstavba a modernizace infrastruktury pro kolejovou dopravu;
- Opatření 4.5: Zemědělství a péče o krajinu.

Na tyto opatření by se měla svým vymezením měla zaměřit SRJMK 2021+ definovanými opatřeními. Zejména by se měla SRJMK 2021+ soustředit na:

1. Zkvalitněním poskytovaných veřejných služeb vytvořit podmínky pro rozvoj všech skupin obyvatel;
2. Vybudování kvalitní, dostatečně kapacitní a dlouhodobě udržitelnou páteřní dopravní a technickou infrastrukturu kraje;

<sup>6</sup> Tento ukazatel nemohl být hodnocen z důvodu nedostatku dostupných dat.

<sup>7</sup> Tento ukazatel nemohl být hodnocen z důvodu nedostatku dostupných dat.



3. Stabilizaci znevýhodněných částí kraje z hlediska jejich vybavenosti, ekonomického a sociálního rozvoje a využití krajiny.

Zbýlé globální cíle a jejich opatření vykazují úspěšné výsledné hodnoty ukazatelů a jejich plnění lze považovat za úspěšné, jež by se při zpracování SRJMK 2021+ měly brát v potaz.

### 3.5 Analýza bariér bránících v plnění cílů a návrh řešení identifikovaných problémů

Tato podkapitola se zabývá analýzou bariér, které brání v plnění cílů stanovených SRJMK 2020. Bariéry lze definovat na základě identifikovaných problémových opatření v rámci souhrnného vyhodnocení plnění cílů SRJMK 2020.

#### Opatření 2.1: Rozšíření služeb pro seniory a osoby se zdravotním postižením

Jako bariéry realizace tohoto opatření je možné určit zejména omezené finanční zdroje věnované v rámci systému podpory důstojného a nezávislého života seniorů nebo osob se zdravotním postižením. V rámci ČR je tato podpora v dlouhodobém časovém horizontu neadekvátní, a to zejména z důvodu nedostatečně stanoveného rámce finanční podpory na úrovni státu. JmK a obce nemohou vzhledem k omezeným rozpočtovým možnostem věnovat této problematice vyšší objem financí z vlastních zdrojů. K odstranění bariéry nedostatečného objemu financí na podporu osob se zdravotním postižením a seniorů by mohlo dojít na základě systémového přenastavení na úrovni ČR v souvislosti legislativních změn v oblasti sociálních služeb.

Možným řešením je také financování služeb prostřednictvím dotací z Evropských strukturálních a investičních fondů (dále také „ESIF“), které jsou však určeny zpravidla k investičním záměrům. Financování provozu nově zřízených služeb, však nebude možné zařídit bez systémové změny financování podpory osob se zdravotním postižením a seniorů na úrovni státu.

#### Opatření 2.3: Zkvalitnění školního vzdělávání dětí a mládeže vč. aktivit mimo výuku

Toto opatření bylo vyhodnoceno jako problémové na základě sledovaných průměrných skóre žáků ve věku 15 let v testech PISA, která se v rozmezí let 2009 až 2015 snížila. V rámci testů PISA byly porovnávány vědomosti a schopnosti žáků v 9. třídách základních škol a v prvních ročnících středních škol z vybraných škol. V tomto ohledu lze ze strany JmK hledat hlavní bariéry zejména ve kvalitě a způsobu výuky na středních školách, jež spadají do kompetence JmK.

Za účelem snížení bariér ve vzdělávání v JmK byl zpracován *Dlouhodobý záměr vzdělávání a rozvoje vzdělávací soustavy Jihomoravského kraje 2016–2020*<sup>8</sup>, v rámci kterého byla kvalita vzdělávání v kraji stanovena jako jedna z priorit. V rámci tohoto záměru však byla stanovena opatření i za účelem realizace aktivit mimo výuku a ve volném čase.

#### Opatření 2.6: Zajištění kvalitní péče o zdraví a sportovního využití

Toto opatření bylo označeno jako problémové z toho důvodu, že došlo k nárůstu průměrné pracovní neschopnosti namísto jejího očekávaného poklesu. V tomto ohledu je možné jako bariéry identifikovat prevalence epidemií nemoci v území kraje nebo výskyt sociálně patologických jevů mezi obyvateli

<sup>8</sup> Dlouhodobý záměr vzdělávání a rozvoje vzdělávací soustavy Jihomoravského kraje 2016–2020, Jihomoravský kraj. Dostupné z: <https://www.kr-jihomoravsky.cz/Default.aspx?ID=280458&TypeID=2>

kraje. Řešením je zajištění podpory a vytvoření nabídky volnočasových aktivit pro obyvatele kraje jako soubor vhodných preventivních opatření zvyšujících zdravotní stav obyvatel kraje.

### **Opatření 3.1: Výstavba a modernizace páteřní silniční sítě a sítě mezinárodních cyklostezek**

V rámci hodnocení tohoto opatření se jako problémové jeví zejména hodnoty hustoty sítě dálnic a rychlostních silnic v kraji a věcné škody při dopravních nehodách. Pro hustotu sítě dálnic a rychlostních silnic je od roku 2010 pozorovatelná stagnace na úrovni 2,23 km na 100 km<sup>2</sup> území. V ČR spadá kompetence výstavby dálnic pod Ministerstvo dopravy ČR (dále také „MD“) a Ředitelství silnic a dálnic ČR (dále také „ŘSD“). Z tohoto důvodu jsou bariéry zejména rozhodnutí MD a ŘSD o dalším rozvoji sítě dálnic a rychlostních silnic. JmK může napomoci rozvoji a výstavbě plánovaných úseků prostřednictvím vyjednávání s majiteli pozemku nebo vedením veřejných projednávání.

V případě rostoucí hodnoty věcné škody při dopravních nehodách je existující bariérou růst intenzity a využívání osobní i nákladní automobilové dopravy v ČR. JmK by mohl snížit rostoucí trend věcné škody při dopravních nehodách prostřednictvím zajištění kvalitní silniční sítě (technický stav a kapacita silniční sítě) nebo vhodných podmínek zvyšující využití železniční dopravy (multimodální terminály a park and ride parkoviště).

### **Opatření 3.2: Výstavba a modernizace infrastruktury pro kolejovou dopravu**

Toto opatření je problematické z důvodu klesajícího počtu osob přepravovaných prostřednictvím hromadné veřejné dopravy (tj. železniční dopravou a veřejnou autobusovou dopravou) a rostoucího počtu osob využívajících osobní automobilovou dopravu v ČR. Bariérami jsou tedy stávající důvody, které vedou obyvatele k využívání automobilů namísto hromadné veřejné dopravy. Z tohoto pohledu by se měl JmK zasadit o zlepšení situace v oblasti veřejné dopravy a realizace plánovaných investičních akcí do dopravní infrastruktury na území kraje. Limitem pro taková rozhodnutí jsou bariérami dostupné finance na investiční akce a rozhodnutí na státní úrovni o prioritizaci dopravních staveb.

### **Opatření 4.5: Zemědělství a péče o krajinu**

Jako problém se v rámci tohoto opatření jeví vývoj indikátoru podílu ekologicky stabilních ploch na celkové rozloze kraje. Od roku 2010 došlo k poklesu podílu ekologicky stabilních ploch o 0,6 %, které představují více než 43 km<sup>2</sup> z celkové rozlohy kraje. V tomto pohledu by mělo být snahou JmK zajistit opačný vývoj a podpořit zvyšování podílu ekologicky stabilních ploch na celkové rozloze kraje.

Hlavní bariéra spočívá v rozvojových tendencích v podobě výstavby a růstu podílu zastavěného území. JmK limituje rozvoj území v rámci stanovených *Zásad územního rozvoje Jihomoravského kraje*<sup>9</sup>. Bariéru však představují územní plány, výstavba a rozšiřování zastavěného území v obcích. Cílem JmK by měla být podpora výstavby na dostupných a vhodných plochách v intravilánech obcí. Možností je podpora využití existujících brownfieldů k zástavbě.

<sup>9</sup> Zásady územního rozvoje Jihomoravského kraje, Jihomoravský kraj. Dostupné z: <https://www.kr-jihomoravsky.cz/Default.aspx?PubID=246347&TypeID=2&origin=mobile>

### 3.6 Závěr

Zpracované zhodnocení naplňování SRJMK 2020 představuje potenciální odrazový můstek pro tvorbu navazující SRJMK 2021+. Z výše uvedených částí zhodnocení je patrné, že budoucí SRJMK 2021+ by se měla svými prioritami a opatřeními zaměřit na následující oblasti, jejichž plnění bylo vyhodnoceno jako nedostačující vzhledem k dosaženým hodnotám stanovených hodnoticích indikátorů:

1. Zkvalitnění poskytovaných veřejných služeb vytvořit podmínky pro rozvoj všech skupin obyvatel;
2. Vybudování kvalitní, dostatečně kapacitní a dlouhodobě udržitelnou páteřní dopravní a technickou infrastrukturu kraje;
3. Stabilizaci znevýhodněných částí kraje z hlediska jejich vybavenosti, ekonomického a sociálního rozvoje a využití krajiny.

Mimo výše uvedené oblasti je pro další zpracování SRJMK 2021+ stěžejní zjištění nedostatků v nastaveném hodnoticím rámci naplnění SRJMK 2020. Zhodnocení SRJMK 2021+ bude využívat ukazatele vycházející ze statistik zjišťovaných orgány státní správy nebo samosprávami za jednoletá období, aby mohlo dojít ke zjišťování a porovnávání změn v rámci celého hodnoceného období naplňování SRJMK 2021+. Současně budou v rámci hodnocení SRJMK 2021+ obsaženy informace o požadovaných změnách vývoje sledovaných ukazatelů nebo určení cílové hodnoty ukazatele nebo indikátoru pro splnění opatření.